

BIOLAN



70578600, 70578800

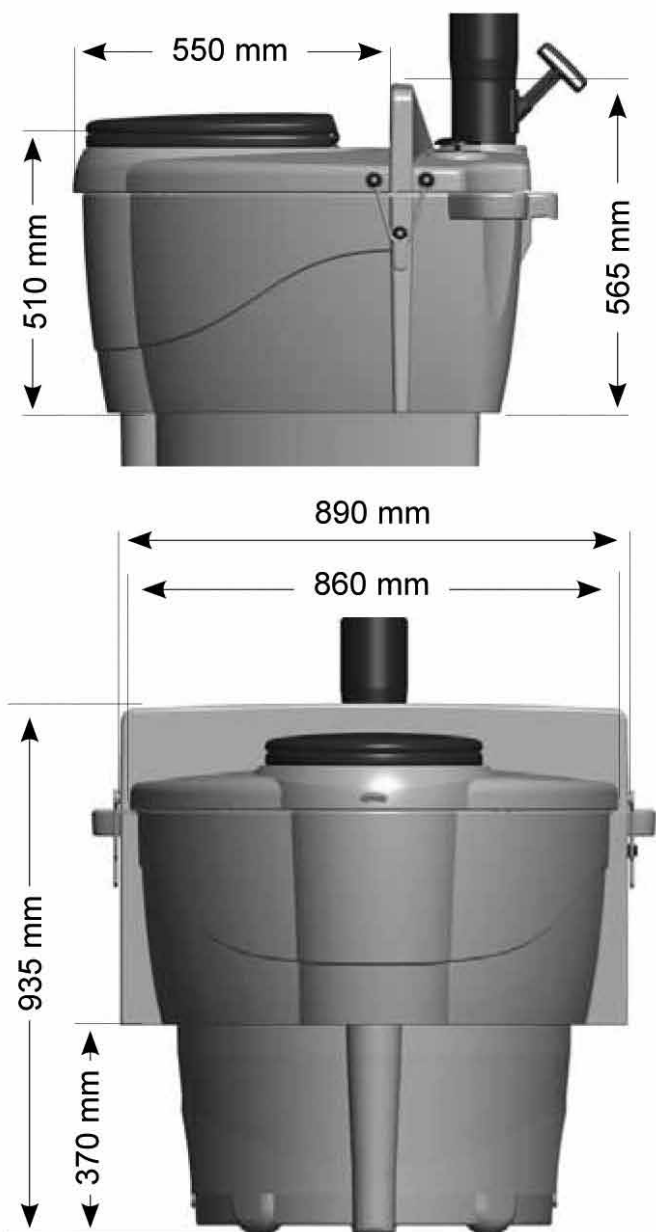
BIOLAN POPULETT 200 ir 300

Īrengimo, naudojimo ir priežiūros instrukcija

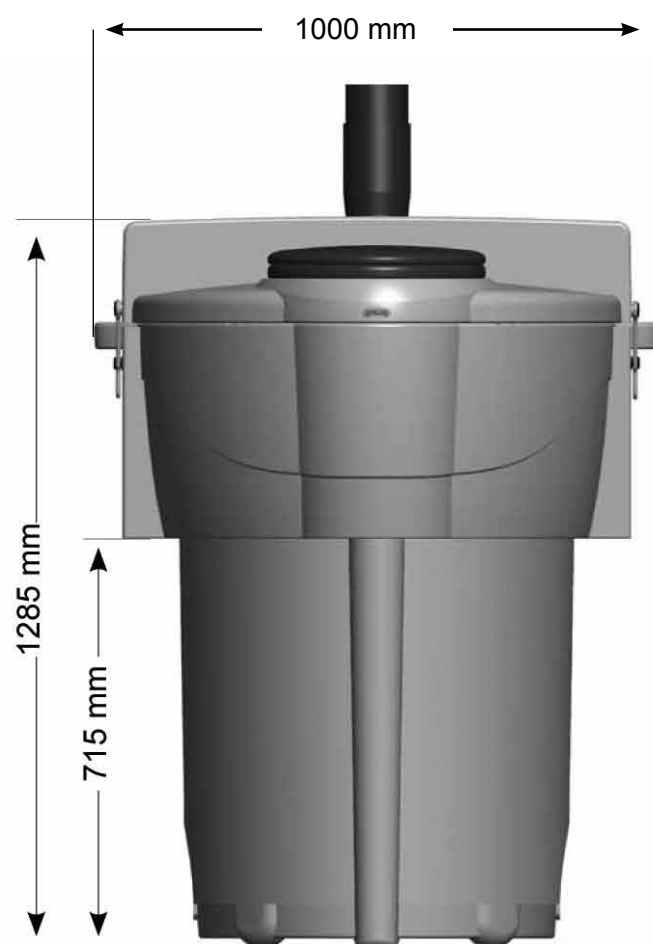
05/2012

LT

BIOLAN



Populett 200



Populett 300

BIOLAN POPULETT 200 ir 300

Įrengimo, naudojimo ir priežiūros instrukcija

„Biolan Populett“ bekvapis, švarus ir nežalingas aplinkai tualetas. Tualetas „Populett“ gali veikti dviem būdais. Vienu jis atskiria nesugertą skystį, kitu – šlapimą. Jis veikia be vandens ir elektros energijos.

Turinys

Komponentų sąrašas	LT-2
1. Planavimas ir įrengimas	LT-2
1.1 Techniniai duomenys	LT-2
1.2 Pastatymas tualetu patalpoje	LT-2
Detalių brėžinys	LT-3
1.3 Ventiliacijos vamzdžio montavimas	LT-3
1.4 Skysčių nuvedimas	LT-4
2. Naudojimas ir priežiūra	LT-5
2.1 Prieš naudodami	LT-5
2.2 Sėdimuojuose dalyje įtaisytos diskinės sklendės reguliavimas	LT-5
2.3 Ką galima dėti į tualetą „Populett“?	LT-5
2.4 Sugeriamosios medžiagos ir komposto maišytuvo naudojimas	LT-5
2.5 Naudojimas tualetu ištisis metus	LT-5
2.6 Ištuštinimas	LT-6
2.7 Skysčio talpyklos ištuštinimas	LT-6
2.8 Valymas	LT-6
3. Tolesnis komposto apdorojimas ir naudojimas	LT-6
3.1 Komposto tolesnio apdorojimo poreikis	LT-6
3.2 Paviršinio pūdinio naudojimas	LT-7
3.3 Brandinamo paviršinio pūdinio virtimas kompostu	LT-7
3.4 Humuso brandos lygio tikrinimas namuose	LT-7
4. Galimos problemos	LT-7
4.1 Kvapas	LT-7
4.2 Vabzdžiai arba jų lervos	LT-7
Gaminio likvidavimas	LT-7
„Biolan“ priedai	LT-8
Apie garantiją	LT-8



Komponentų sąrašas

Komponentas	Dalies pavadinimas	Numeris	Medžiaga
1	vamzdžio gaubtelis	18780250	PE
2	vėdinimo vamzdis su įmova, Ø 110 x 3,4 mm, 1000 mm	28780120	PE
3	slankioji mova	18780200	PE
4	izoliacinė sėdynė „Pehvakka“	70578500	EPP
5	oro įleidimo sklendės korpusas ir	18792901	PP
6	oro įleidimo sklendės gaubtelis		PE
7	dėžės viršus („Populett 200 / 300“)	17780020	PE
8	skiriamasis kreiptuvas 200 x 220 mm	18780090	minkštas PVC (50)
9	skiriamasis tinklelis 200 x 220 mm	18780110	PE
10	išgaubtasis lipdukas „Biolan“	27710360	PE
11	guminis dėžės viršaus fiksatorius	19734110	EPDM
12	guminio fiksatoriaus poveržlė	18726140	PE
13	guminio fiksatoriaus varžtas	20010012	cinkuotas
14	lankstus skysčio vamzdis, juodas, 32 mm	28578010	PE
15	guminė įvorė 30/40	19780050	EPDM
16	transportavimo ratukai	29780923	RST+PP+EPDM
17	laikantysis kaištis, su gaubteliu	20700004	cinkuotas
18	dėžė 200 („Populett 200“)	17780010	PE
19	dėžė 300 („Populett 300“)	17782010	PE
Priedai			
20	Pakaitinės dėžės dangtis	17780190	PE
Be paveikslėlyje pavaizduotų komponentų prie „Populett“ 200 ir 300 taip pat pridama:			
	„Biolan“ Kompostavimo ir Tualetų Sugeriamoji Medžiaga, 40 l	70562100	PE pakuotė
	tarpinė dugno plokštė	17780030	PE
	tarpinio dugno laikinčioji juostelė, 700 x 30 mm	20780040	nailonas
	„Populett 200“, skiriamasis vamzdis Ø 75 x 2,7 mm, 550 mm	28780080	PE
	„Populett 300“, skiriamasis vamzdis Ø 75 x 2,7 mm, 890 mm	28710240	PE
	skysčio vamzdžio laikinčioji juostelė, 200 x 30 mm	20780100	nailonas
	pavyzdys	27780170	popierius
	naudotojo vadovas suomių ir švedų kalbomis	27780180	popierius
	naudotojo vadovas, 10 kalbų (tik eksportuojamiems gaminiams)	27780190	popierius
	Komposto Maišytuvas	70575200	
Be paveikslėlyje pavaizduotų komponentų prie „Populett 300“ taip pat pridama:			
	Vėjo Turbina	70572500	

1. Planavimas ir įrengimas

Rinkdami vietą tualetui „Biolan Populett“ žiūrėkite, kad pakaktų erdvės juo naudotis ir jį prižiūrėti, taip pat įrengti jį tualetų patalpos sienoje ir nutiesti vėdinimo vamzdį. Atsižvelkite ir į tai, koku būdu nesugertas skystis arba jo ir šlapimo mišinys bus nuvestas į talpyklą arba į atitinkamą valymo įrenginį. Dėžę galima statyti tiesiogiai ant pakankamai tvirtos žemės. Prieš statydami tualetą numatykite, koku keliu pateksite už tualetą, kai reikės atlikti jo priežiūros ir susidariusio komposto tvarkymo darbus.

„Populett“ galite įrengti esamoje tualetų patalpoje, tačiau įvertinkite, kad patalpos konstrukciją reikia perdirbti, jog būtų įmanoma tinkamai pastatyti tualetą dėžę. Planuodami statyti naują tualetų patalpą įvertinkite, kiek vietos reikės dėžei. Žiūrėkite matmenų brėžinį.

1.1 Techniniai duomenys

- sėdimosios dalies ilgis tualetų patalpos viduje yra apie 55 cm
- sėdimosios dalies plotis tualetų patalpos viduje yra apie 89 cm
- sėdimosios dalies aukštis yra apie 51 cm
- bendras aukštis: „Populett 200“ – 93,5 cm, „Populett 300“ – 128,5 cm
- dėžės tūris: „Populett 200“ – apie 200 l, „Populett 300“ – apie 300 l
- svoris: „Populett 200“ – apie 27 kg, „Populett 300“ – apie 30 kg
- išorinis skysčio vamzdžio skersmuo – 32 mm
- išorinis vėdinimo vamzdžio skersmuo – 110 mm, ilgis – apie 230 cm

1.2 Pastatymas tualetų patalpoje

Įtaisykite „Biolan Populett“ sienoje ir grindyse taip, kad ant dėžės viršaus (7 dalis) būtų patogų sėdėti. Korpusas arba, kitaip tariant, tualetų atliekų dėžė, tvirtai remiasi į žemę ir prilaiko sėdimąją dalį. Atstumas nuo tualetų grindų iki žemės paviršiaus turi būti 37 cm, jei įrengiamas „Populett 200“, ir 71,5 cm – jei „Populett 300“. Taip tualetų dėžė remsis ne tik į žemę, bet ir į tualetų patalpos grindų kraštą.

Tualetų dėžę statykite ant lygaus ir patikimo pagrindo, pavyzdžiui, ant laminuota fanera uždengto žvyro sluoksnio arba ant betoninio pagrindo.

Darydami angas ir apatinę patalpos konstrukciją pastatykite kartkartėmis tualetų dėžę į vietą, kad matytumėte, kur dar reikia pataisyti angas. Naudodamiesi pjovimo šablonu ir pateiktais matmenimis grindyse ir sienoje išpjaukite tualetui tinkamo dydžio angas. Priklausomai nuo gamybos metodo dėžės dydis ir forma šiek tiek keičiasi. Tai reiškia, kad kiaurymė gali tekti truputį padidinti arba dėžė ne visai priglus prie grindų krašto. Tačiau stenkitės nepadaryti per didelių angų, nes labai platus plyšiai tarp tualetų patalpos ir tualetų dėžės nėra gerai. Uždenkite plyšį tarp užpakalinės tualetų patalpos sienos ir tualetų dėžės juostele (1 pav.).

Pastatykite „Populett“ į vietą be ratų ir ašies. Transportavimo ratus (16 dalis) uždėkite tik ketindami gabenti tualetų dėžę.

Detalių brėžinys

1.3 Ventilacijos vamzdžio montavimas


Sėdimosios dalies viršuje padaryta 110 mm anga vėdinimo vamzdžiui. Angoje įtaisykite slankiąją movą (3 dalis) ir komposto maišytuvą. Vėdinimo vamzdį (2 dalis) į slankiosios movos (3 dalis) vidų įkiškite tik apie 10 cm.

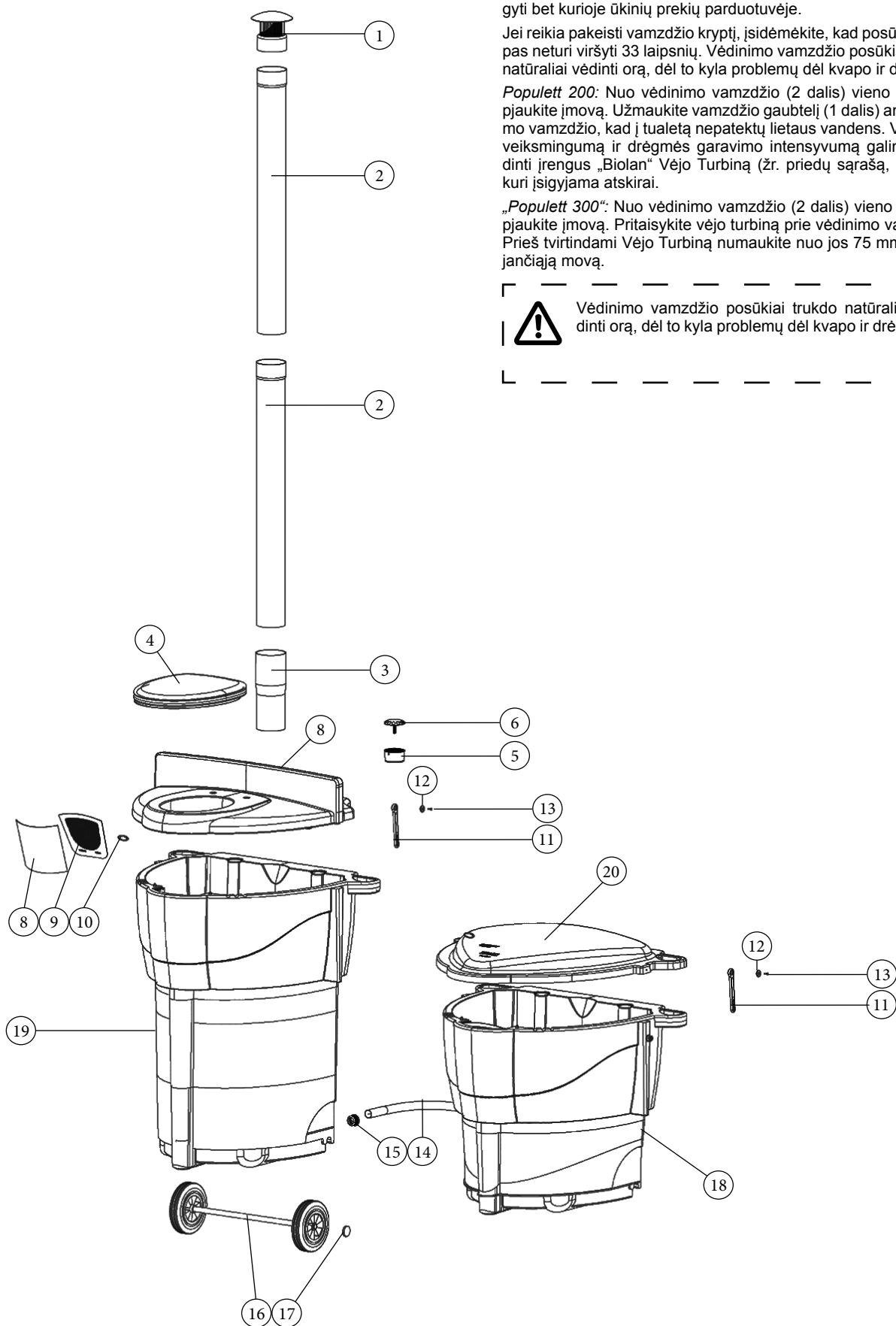
Išveskite vėdinimo vamzdį nuo tualetų dėžės palei sieną šalia pakraigės arba per stogą tiesiai virš stogo kraigo. Angą stoge užsandarinkite stogams skirtu sandarikliu. Sandariklio galima įsigyti bet kurioje ūkinių prekių parduotuvėje.

Jei reikia pakeisti vamzdžio kryptį, įsidėmėkite, kad posūkio kampas neturi viršyti 33 laipsnių. Vėdinimo vamzdžio posūkiai trukdo natūraliai vėdinti orą, dėl to kyla problemų dėl kvapo ir drėgmės.

Populett 200: Nuo vėdinimo vamzdžio (2 dalis) vieno galo nupjaukite įmovą. Užmaukite vamzdžio gaubtelį (1 dalis) ant vėdinimo vamzdžio, kad į tualetą nepatektų lietaus vandens. Vėdinimo veiksmingumą ir drėgmės garavimo intensyvumą galima padidinti įrengus „Biolan“ Vėjo Turbiną (žr. priedų sąrašą, p. LT-8), kuri įsigijama atskirai.

„Populett 300“: Nuo vėdinimo vamzdžio (2 dalis) vieno galo nupjaukite įmovą. Pritaisykite vėjo turbiną prie vėdinimo vamzdžio. Prieš tvirtindami Vėjo Turbiną numaukite nuo jos 75 mm siaurėjančiąją movą.

 Vėdinimo vamzdžio posūkiai trukdo natūraliai vėdinti orą, dėl to kyla problemų dėl kvapo ir drėgmės.



1.4 Skysčių nuvedimas

Prijunkite skysčio vamzdį (14 dalis) prie užpakalinėje tualetu sienoje esančios išleidimo angos.

Nuveskite žarną į surinkimo talpyklą arba kitaip tinkamu būdu apdorokite skystį. Įkaskite talpyklą žemėje arba įrenkite kitu būdu, kad skystis, veikiamas sunkio jėgos, galėtų savaime tekėti į talpyklą.

Jei nustatyta, kad tualete „Populett“ būtų atskiriamas šlapimas, žarna turi būti nutiesta iki pat apačios. Tokiu atveju į žarną patekęs skystis talpykloje atlieka sifono funkciją. Taip oras negalės patekti iš skysčio bako atgal į tualetą. Bake turi būti įrengtas arba slėgio mažinimo vožtuvas, arba orą reikėtų keisti kaip nors kitaip.

Tiesdami skysčio išleidimo žarną ir parinkdami vietą talpyklai bei ją izoliuodami atsižvelkite į galimybę naudotis tualetu žiemą.

Jei įkasti surinkimo talpyklą žemėje sunku, galite pakeisti ją garinimo padėklu. Skysčių bus mažiau, jei nustatysite, kad tualete „Populett“ būtų atskiriamas tik nesugertas skystis. Virš garinimo padėklo reikia įrengti stogelį nuo lietaus. Kvapui padėkle naikinti naudokite netręštas „Biolan“ Durpes (žr. priedų sąrašą, p. LT-8).

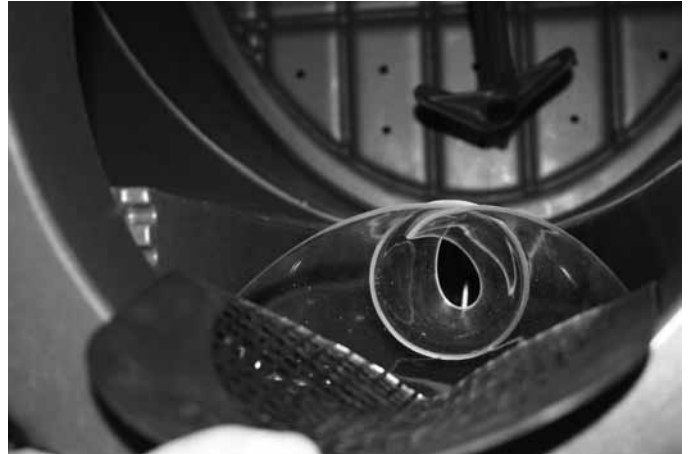


1 pav.

1.4.1 Šlapimo atskyrimas

Tualetu „Biolan Populett“ priekinės dalies konstrukcija pritaikyta atskirti daliai šlapimo.

Jis atskiriamas pakeitus priekinėje dalyje įtaisytą permatomą skiriamąjį kreiptuvą (8 dalis) padėję taip, kad jis ties skiriamuoju vamzdžiu sudarytų piltuvą (žr. 2 pav.). Kai tualetu naudojama žiemą, atskiriant šlapimą kaupiasi mažiau užšalanti masė. Šlapimas išbėga tiesiogiai ir nesugeria į sugeriamąją medžiagą bei neužšąla dėžėje. Nors „Biolan“ tualetas „Biolan Populett“ ir nustatytas, kad atskirtų šlapimą, iš dėžės vis tiek tekės nesugertas skystis. Jis iš dėžės išbėga su šlapimu. Jei nustatyta, kad „Populett“ atskirtų šlapimą, surinkimo arba apdoravimo vietoje kaupsis daugiau skysčio. Atsižvelkite į tai, kai projektuosite apdoravimo sistemą. Tualetu, kuriame atskiriamas šlapimas, masė išlieka sausesnė, todėl tualetą lengviau ištuštinti.



2 pav.

1.2.4 Nesugerto skysčio atskyrimas

Galima nustatyti, kad tualete „Populett“ būtų atskiriamas tik nesugertas skystis. Palikite priekinėje dalyje įtaisytą skiriamąjį kreiptuvą (8 dalis) virš skiriamąjo vamzdžio taip, kad šlapimas būtų nukreipiamas į tualetu atliekas (žr. 3 pav.). Skysčio perteklius, kuris nesugeria į sugeriamąją medžiagą arba į tualetu masę atskiriamas per tarpinę konstrukciją dėžės apačioje. Taip tualete, ypač žiemą, susidarys mažiau skysčio, tačiau bus daugiau masės – kitaip nei atskiriant šlapimą.



3 pav.



Skysčiams su maistingomis medžiagomis neturi būti leidžiama patekti į dirvožemį, nes dėl jų atsiranda itin koncentruota maistingųjų medžiagų apkrova.



Kas yra nesugertas skystis?

Skysčio perteklius sausojo tualetu apačioje, kuris nebuvo sugertas tualetu atliekų, vadinamas nesugertu skysčiu. Šis skystis turi daug maistingųjų medžiagų, tačiau jame yra mikrobu. Taigi jį rekomenduojama laikyti sandariai apie metus ir tik tuomet naudoti kaip trąšas. Nesugertas skystis taip pat gali būti puikiai naudojamas pradedant kompostuoti daržo kompostą.



Kuris iš šių dviejų galimų skysčio atskyrimo būdų yra tinkamiausias?

Atskiriant nesugertą skystį jo išbėga labai mažai

- vasaros sodyboje
- jei nėra nei didelio sodo, nei kitų objektų, kur sunaudoti skystį
- jei nėra vietos didelei skysčio surinkimo talpyklai

Atskiriant šlapimą išbėga daug skysčio

- sodyba, kurioje gyvenama ir žiemą, pavyzdžiui, dažnai naudojama viešiesiems tikslams
- yra sodas, kuriame galima panaudoti maistingosiomis medžiagomis praturtintą skystį
- yra galimybė įrengti didelę šlapimo surinkimo talpyklą

2. Naudojimas ir priežiūra

2.1 Prieš naudodami

Ant tualetu „Biolan Populett“ tarpinio dugno supilkite maždaug 5 cm storio (apie 20 l) „Biolan“ Kompostavimo ir Tualetų Sugeriamosios Medžiagos, kad neužsikimštų skysčio atskyrimo sistema. Jei pageidaujate, kad tualete būtų atskiriamas šlapimas, pakeiskite skiriamąjį kreiptuvą (8 dalis) padėty taip, kad jis nukreiptų šlapimą į skiriamąjį vamzdį. Jei pageidaujate, kad tualete būtų atskiriamas nesugertas skystis, palikite kreiptuvą virš skiriamąjį vamzdžio (2 pav.).

2.2 Sėdimosioje dalyje įtaisytos diskinės sklendės reguliavimas

„Biolan Populett“ vėdinimo intensyvumas reguliuojamas sėdimosioje dalyje įtaisyta diskinė sklendė (5 ir 6 dalis).

Vasarą laikykite diskinę sklendę atidarytą, kad tualetu vėdinimas būtų veiksmingas ir skysčiai garuotų intensyviai. Žiemą diskinę sklendę beveik uždarykite, kad sumažėtų komposto šilumos nuostoliai. Kai tualetu nesinaudojate, nuleiskite sėdynės dangtį, kad tinkamai veiktų vėdinimo sistema.

2.3 Ką galima dėti į tualetą „Populett“?

Tualetas „Populett“ skirtas kompostuoti tualetu atliekoms. Nepilkite į tualetą nieko, kas trukdytų kompostavimo procesui arba nevirstų kompostu, pavyzdžiui:

- purvo, sanitarinių servetėlių
- cheminių medžiagų, kalkių
- detergentų, skalbimo vandens
- pelenai, cigarečių nuorūkos, degtukai

2.4 Sugeriamosios Medžiagos ir Komposto Maišytuvo naudojimas

Pasinaudoję tualetu fekalijas apiberkite maždaug 0,2–0,5 litro „Biolan“ Kompostavimo ir Tualetų Sugeriamosios Medžiagos. Būtina naudoti tinkamą sugeriamąją medžiagą, kad tualetas tinkamai veiktų. Kaip pakartus rekomenduojame naudoti „Biolan“ Kompostą ir Tualetu Sugeriamąją Medžiagą. Taip efektyviai sugeriami kvapai, o tualetu kompostas išlieka purus.

Tualetą ištuštinti reikės rečiau, jei komposto maišytuvu išpurenosite tualetu masę ir išlyginsite nevienodus jos sluoksnius. Pastumdyskite keletą kartų Komposto Maišytuvą masėje pirmyn atgal visomis kryptimis. Maišykite Komposto Maišytuvu pagal poreikį, tačiau ne rečiau kaip kas 10–15 kartų pasinaudojus tualetu. Baigę maišyti palikite Komposto Maišytuvą vėdinimo vamzdyje žemutinėje padėtyje (4 pav.).

2.5 Naudojimas tualetu ištisus metus

Jei yra šalčio, tualetu atliekos užšąla. Užšalus nepakenkiama nei tualetu dėžei, nei komposto masei. Kai temperatūra pakils, komposto masės irimo procesas atsinaujins. Tualetu masės tilps daugiau, jei naudositės „Populett“ suteikiama galimybe atskirti šlapimą. Išpilkite skystį iš talpyklos rudenį ir stebėkite skysčio lygį joje, kad jam užšalus talpykla netrūktų.



4 pav.



5 pav.

2.6 Ištuštinimas

Ištuštinkite tualetą „Biolan Populett“ vos tik jis prisipildo. Ištuštinkite dėžę, kad joje nieko neliktų. Ištuštinama iškasant kastuvu, apverčiant tualetu korpusą dugnu į viršų arba paverčiant jį užpakaliniu šiukšliavėžės keltuviu. Prie tualetu „Populett“ pritaisyta atrama, pritaikyta šiukšliavėžėse įrengtiems šiukšlių konteinerių keltuvams.

Ištuštinimas:

1. Ištraukite skysčio žarną iš talpyklos ir pasukdami pritaisykite prie žarnos laikiklio.
2. Atitraukite komposto maišytuvą į užpakalinę padėtį.
3. Iš tualetu dėžės ištraukite slankiąją movą (5 pav.)
4. Ištraukite dėžę iš patalpos (6 pav.)
5. Paverskite dėžę, kad galėtumėte pritvirtinti transportavimo ratus (16 dalis).
6. Nugabenkite dėžę į ištuštinimo vietą arba palikite masę dėžėje, kad imtų formuotis kompostas, o vietoje jos pastatykite naują dėžę (7 pav.). Jei tualetu naudojamesi tik vasarą, rekomenduojame jį ištuštinti pavasarį, prieš naudojantis pirmą kartą. Šiuo laikotarpiu dėžę ištuštinti ypač lengva ir patogiu.

2.7 Skysčio talpyklos ištuštinimas

Prireikus ištuštinkite nesugerto skysčio talpyklą, tačiau ne rečiau kaip kartą per metus. Nesugertą skystį, kuriame gausu maistingųjų medžiagų, naudokite kaip azoto šaltinį kompostui. Tai ypač pagerina daržo komposto, kuriame gausu anglies, tačiau nepakanka maistingųjų medžiagų, gamybos procesą. Nesugertu skysčiu taip pat galima tręšti dekoratyvinius augalus kieme ar sode. Saugus skiedimo santykis yra 1:5. Nesugertą skystį galima naudoti ir neskiestą, tačiau tuomet jį išpylus plotą reikia gerai palaistyti, kad augalų neapniktų sausligė. Tręšti rudenį nerekomenduojama, kad nebūtų pakenkta daugiamečių augalų pasirusimo procesui žiemai. Prieš tręšiant nesugertu skysčiu rekomenduojama jį palaikyti maždaug vienerius metus.

2.8 Valymas

Izoliacinę tualetu „Populett“ sėdynę galima plauti bet kuriuo įprastiniu buitiniu plovikliu. Panašiai, buitinais plovikliais galite nuplauti dėžės išorę.

Skysčio vamzdis (14 dalis) ir po tarpiniu dugnu esantį skysčio lovelį reikia tikrinti kartą per metus ir, jei reikia, išvalyti. Tuštinant tualetu baką jo plauti nebūtina.

3. Tolesnis komposto apdorojimas ir naudojimas

Atliekų pokyčiai ir virsmas kompostu vyksta nepertraukiamai. Skirtingais būdais jį galima naudoti įvairiose virsmo etapuose. Paprastai kompostas pagal brandos lygį skirstomas į dvi grupes: paviršinį pūdinį ir humusą.

3.1 Komposto tolesnio apdorojimo poreikis

Iš tualetu „Biolan Populett“ ištuštintos komposto masės brandos laipsnis priklauso nuo naudojimosi tualetu dažnio, t. y. nuo trukmės, kurią atliekos išbūna dėžėje prieš ją ištuštinant. Rekomenduojamas tualetu atliekų kompostavimo laikotarpis yra vieneri metai, kai kompostu tręšiami dekoratyviniai augalai, ir dveji metai, kai jis naudojamas daržuose.

Jei tualetu „Populett“ naudojamesi įprastai, nepakanka laiko, kad jame susikaupiančios atliekos virstų tinkamu kompostu, todėl būtinas tolesnis kompostavimas. Tualetams „Populett“ 200 ir 300 atskirai galima įsigyti pakaitinę dėžę (žr. priedų sąrašą, p. LT-8), kuria naudojantis atliekos kompostuojamos tvarkingai ir paprastai. Tuaeletu atliekas taip pat galima kompostuoti su sodo ir daržo atliekomis.



6 pav.



7 pav.

3.2 Paviršinio pūdinio naudojimas

Paviršiniu pūdiniu vadiname pusiau brandintą komposto masę. Irimo procesas pasiekė tokį lygį, kuriame tualetu atliekos jau yra visiškai suirusios. Kietesnė mediena dar nesuirusi, todėl pusiau subrendęs kompostas yra rupus. Paviršiniame pūdinyje vis dar gali būti augimą stabdančių medžiagų. Dėl to jo negalima naudoti vietoje augalų substrato – reikia bertį tik dirvožemio paviršiuje.

3.3 Brandinamo paviršinio pūdinio virtimas kompostu

Jei paviršinis pūdinyje kompostuojamas toliau, jis bręsdamas virsta tinkamu humusu. Kad būtų galima toliau kompostuoti, patartina įsigyti pakaitinę dėžę, kuri tualetams „Populett“ parduodama atskirai, arba kompostinę su dangčiu, pavyzdžiui, „Biolan“ Sodo Kompostinę arba „Biolan“ Kompostinę-akmenį (žr. priedų sąrašą, p. LT-8), kad lietaus vanduo neišplautų vandenyje tirpių maistingųjų medžiagų. Per du mėnesius kompostas bręsdamas virsta tamsiai rudos spalvos ir agregatinės struktūros humusu, kuriame pirminių medžiagų, išskyrus didesnes medienos atplaišas, atpažinti nebeįmanoma.

3.1 Humuso brandos lygio tikrinimas namuose

Komposto brandos lygį namų sąlygomis lengvai galima patikrinti daigiant sėjamąją pipirnę.

1. Vieną vazonėlį pripildykite komposto, kitą – durpių substrato.
2. Įterpkite sėklas, uždenkite plėvele ir pastatykite vazonėlius saulėtoje vietoje.
3. Po dviejų savaičių pagal rezultatą galėsite spręsti, ar kompostas pakankamai subrendęs. Jei augalai žymiai geriau želia durpių vazonėlyje, vadinasi, komposte vis dar yra augimą stabdančių medžiagų.

Kompostas nesubrendęs, jei sėklos sudygsta, tačiau augalai greitai nuvyšta.

4. Galimos problemos

4.1 Kvapas

Jei tualetas „Biolan Populett“ įrengtas, naudojamas ir prižiūrimas tinkamai, tualetu patalpoje nemalonus kvapo nebūna. Kvapas labai trumpam atsiranda pakėlus sėdynės dangtį. Tai įprasta, kai vėdinimas yra savaiminis. Jei nemalonas kvapas juntamas nuolat:

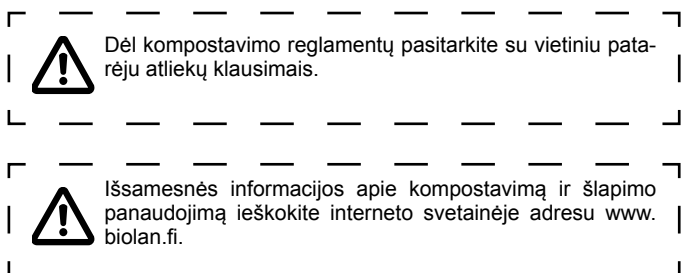
1. patikrinkite, ar vėdinimo vamzdis nuo dėžės viršaus iki stogo yra tiesus ir išlenda virš stogo kraigo. Jei vėdinimo vamzdis nėra tiesus arba neišlenda virš stogo kraigo, tualetu „Populett 200“ vėdinimo veiksmingumą reikia pagerinti įrengiant „Biolan“ Vėjo Turbiną (žr. priedų sąrašą, p. LT-8). Vėdinimas taip pat pagerėja pailginus vėdinimo vamzdį 110 mm skersmens nuotekų vamzdžiu.
2. patikrinkite, ar atidaryta sėdimosios dalies viršuje įtaisyta diskinė sklendė (6 dalis).
3. isitikinkite, kad veikia nesugerto skysčio šalinimo sistema – iš tualetu ištekantis skystis turi būti nuvestas į surinkimo talpyklą. Jei reikia, patikrinkite žarnos nuolydį ir išvalykite skysčio vamzdį (14 dalis).
4. naudokite tik „Biolan“ Kompostavimo ir Tualetų Sugeriamąją Medžiagą (žr. priedų sąrašą, p. LT-8). Jei naudojamas, pavyzdžiui, durpių ir medienos drožlių mišinys ar kitoks smulkus pakratas, gali būti, kad komposto masė bus per stipriai suspausta.
5. užtikrinkite, kad pasinaudojus tualetu kas kartą būtų įberama pakankamai (0,2–0,5 litro) „Biolan“ Kompostavimo ir Tualetų Sugeriamosios Medžiagos.
6. purškite mažiausiai kas dvi tris dienas, kad sunaikintumėte iš kiaušinėlių ir lervų besiritančias naujas muselių kartas. Papurškite insekticidu, taip pat ir tualetu dėžės viduje, ir uždarykite dangtį. Purškite tol, kol nebeaptiksite skraidančių vabzdžių.

4.2 Vabzdžiai arba jų lervos

Dažniausiai kompostavimo tualetuose atsirandančios muselės yra maži grybeliniai mašalai, vaisinės musės ir pan. Jei naudojate tinklę nuo uodų, šių smulkių muselių vis tiek pateks į kompostą. Musių lervos yra šviesios spalvos. Jei tualetu dėžėje joms pasidarys per karšta, jos gali mėginti ištrūkti per sėdimąją dalį.

Jei komposto masėje atsiranda musių, tai dažniausiai reiškia, kad komposto masė yra per drėgna.

1. naudokite tik „Biolan“ Kompostavimo ir Tualetų Sugeriamąją Medžiagą (žr. priedų sąrašą, p. LT-8). Kai kurie pakratai (pvz., šviežios lapuočių medžių skiedros) prie komposto pritraukia muses. Tačiau „Biolan“ Kompostavimo ir Tualetų Sugeriamojoje Medžiagoje naudojama pušies žievė veikia kaip atbaidančioji medžiaga.
2. ant komposto užberkite storą sluoksnį sugeriamosios medžiagos.
3. jei norite atsikratyti skraidančių vabzdžių tualete, naudokite piretrino pagrindu pagamintą purškala. Dėl tinkamų priemonių pasitarkite su sodo ir daržo prekių parduotuvės konsultantu. Purškite mažiausiai kas dvi tris dienas, kad sunaikintumėte iš kiaušinėlių ir lervų besiritančias naujas muselių kartas. Papurškite insekticidu, taip pat ir tualetu dėžės viduje, ir uždarykite dangtį. Purškite tol, kol nebeaptiksite skraidančių vabzdžių.



Gaminio likvidavimas

Gamybai panaudotos medžiagos yra pateiktos sąrašą (žr. 4 psl.). Kiekvieną detalę likviduokite, kaip aprašyta. Visada laikykitės šalies ir surinkimo taškui būdingų instrukcijų.



Energijai iš atliekų gaminti arba plastikui perdirbti:

EPDM = etileno propilenas

PE – polietilenas

PP – polipropilenas



Energijai iš atliekų gaminti:

PU = poliuretanas



Metalams surinkti:

RST – nerūdijantis plienas

ST Zn = karštu būdu galvanizuotas plienas

Popieriui perdirbti:

Popierius

Į mišrias atliekas:

PVC – polivinilchloridas

„Biolan“ Priedai

Asortimentas priklauso nuo šalies. Išsamesnės informacijos kreipkitės į vietinį tiekėją.



„Biolan“ Komposto Maišytuvas

Komposto Maišytuvas – puikus komposto tvarkymo įrankis. „Biolan“ Komposto Maišytuvas yra pagamintas iš stiklo pluoštu sustiprinto elastingo propileno, taigi jis nerūdija ir nesioksiduoja net per ilgą laiką.

Gaminio nr. 70575200

„Biolan“ Kompostavimo ir Tualetų Sugeriamoji Medžiaga

„Biolan“ Kompostavimo ir Tualetų Sugeriamoji Medžiaga yra grynos džiovintos ir sumaltos spygliuočių žievės, medienos ir durpių mišinys, skirtas kompostavimui ir sausiesiems tualetams. Periodiškai pridodant jį į kompostą, komposto masė nuolat aprūpinama oru, užtikrinamas efektyvus ir bekvapis kompostavimas.

Pakuotės dydis: 40 litrų maišas, 85 litrų maišas

Gaminio numeris: 40 | 70562100, 85 | 70562500

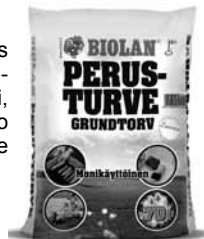


„Biolan“ Dūrpės

„Biolan“ Dūrpės yra švarios, baltos nepraturtintos trąšomis ir ar kalkėmis kiminų dūrpės. Jos yra natūraliai rūgščios. „Biolan“ Dūrpės tinka, pavyzdžiui, laikyti šakniavaisiams, naudoti kaip dirvožemio kondicionieriui ir naudoti garuojančiuose induose skysčiui sugerti.

Pakuotės dydis: 70 litrų maišas

Gaminio numeris: 55544200



„Biolan Pehvakka“

„Biolan Pehvakka“ – tai lankstinė izoliacinė sėdynė, kuri yra higieniška ir patvari. Lanksti putplasčio medžiaga niekuomet neįtrūks ir nesugers drėgmės. Ir dangtį, ir sėdynės žiedą galima pakelti, todėl sėdynę lengviau kruopščiai nuvalyti. Ją galima valyti įprastomis buitinėmis valymo priemonėmis. Sėdynę galima įmontuoti tualetuose, kur atstumas tarp lankstų kaiščių yra 16 arba 18 cm.

Gaminio numeris: 70578500



„Biolan“ Vėjo Turbina

„Biolan“ Vėjo Turbina – tai našus vėjo varomas ištraukiamasis ventiliatorius. Jis puikiai tinka sandėliu, sausųjų tualetų, vonios kambarių, nedidelių valymo įrenginių ir kitų vietų, kur reikalingas geras vėdinimas, ventiliacijai pagerinti. Vėjo Turbina pagaminta iš aliuminio; dėl labai paslankių guolių net mažiausias vėjo dvelktelėjimas gerokai pagerina ventiliaciją.

Gaminio numeris: 70572500



„Biolan“ Tualetų „Populett“ Pakaitinės Dėžės

Tualetų „Populett“ pakaitinė dėžė Dėžėje tvarkingai kompostuojamos tualetų atliekos.

Gaminio numeris:

„Populett 200“ – pakaitinė dėžė 70578700

Gaminio numeris:

„Populett 300“ – pakaitinė dėžė 70578900



„Biolan“ Sodo Kompostinė

„Biolan“ Sodo Kompostinė skirta kompostuoti buitinėms, sodo ir tualetų atliekoms individualiuose namuose arba sodo nameliuose. Dangtis yra didelis ir varstomas lankstais, todėl kompostinę lengva pildyti. Sandari konstrukcija ir reguliuojama oro apykaita neleidžia komposto masei išdžiūti ir jai reikia mažiau priežiūros.

Gaminio numeris: žalias 70572000, pilkas 70576700



„Biolan“ Kompostinė-akmuo

„Biolan“ Kompostinė-akmuo skirta kompostuoti buitinėms ir sodo atliekoms individualiuose namuose arba sodo nameliuose. Kompostinė didelė, todėl puikiai tinka sodo ir tualetų atliekoms vasarnamiuose kompostuoti. „Biolan“ Kompostinė-akmuo, būdama natūralaus akmens spalvos, puikiai susilieja su aplinka ir puikiai dera net mažuose kiemuose.

Gaminio numeris: raudonas granitas 70573100, pilkas granitas 70573200

„Biolan Suotis“

„Biolan Suotis“ – tai biocheminis nesugerto skysčio filtras sausiesiems tualetams. Šis įrenginys išvalo nesugertą skystį, kad jį būtų galima išleisti tiesiai į aplinką. Netinka atskirtam šlapimui. Filtras veikia pagal traukos dėsnį ir jam nereikalinga elektros energija. Įrenginio talpa yra 60 litrų.

Gaminio numeris: 70572100

Apie garantiją

Tualetui „Biolan Populett“ taikoma vienerių metų garantija.

1. Garantija galioja nuo įsigijimo datos ir apdraudžia nuo galimų medžiagų ir gamybos defektų. Pagal garantiją neatlyginama jokia netiesioginė žala.
2. Kompanija „Biolan Oy“ pasilieka teisę nuspręsti dėl sugadintų dalių remonto ar keitimo savo nuožiūra.
3. Ši garantija nepadengia jokių apgadinimų, atsiradusių dėl nerūpestingo naudojimosi įrenginiu, dėl naudojimosi instrukcijų nesilaikymo ar įprasto nusidėvėjimo.

Su garantija susijusiais klausimais kreipkitės tiesiogiai į „Biolan Oy“.

BIOLAN

„Biolan Oy“

P.O. Box 2, FI-27501 KAUTTUA

Tel. +358 2 5491 600

Faks. +358 2 5491 660

www.biolan.fi

BIOLAN

