

# BIOLAN



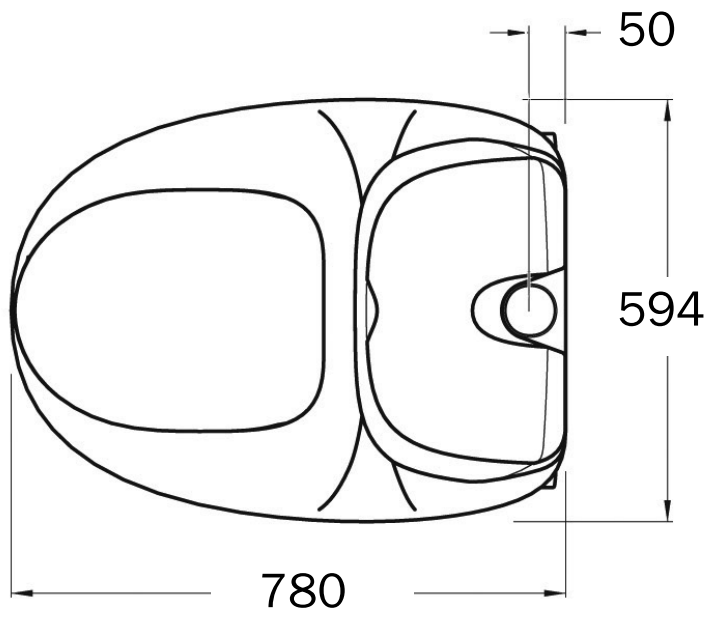
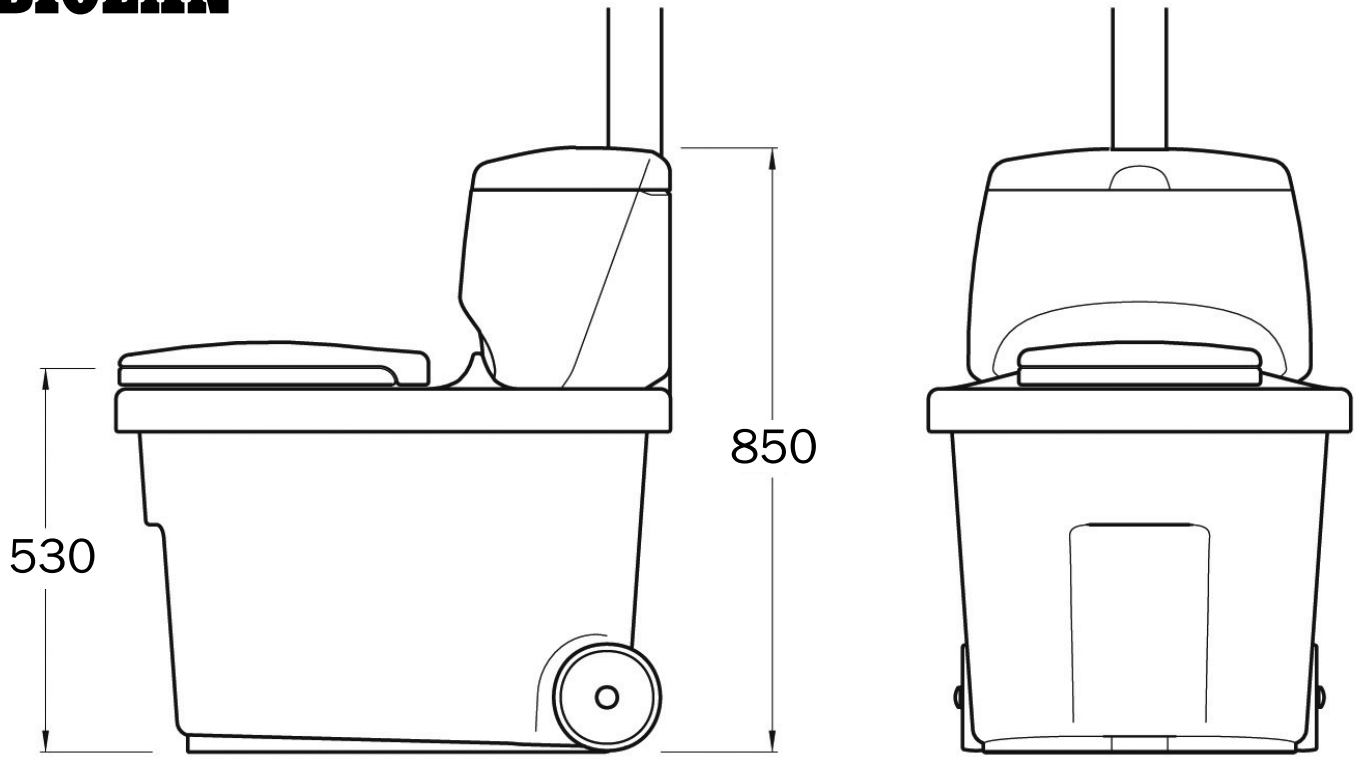
70570400

**SAUSASIS TUALETAS „KOMPLET“**  
*Įrengimo, naudojimo ir priežiūros instrukcijos*

102011

**LT**

**BIOLAN®**



# BIOLAN

## SAUSASIS TUALETAS „KOMPLET“ *Įrengimo, naudojimo ir priežiūros instrukcijos*

**Sausasis tualetas „Biolan Komplet“ – tai 1-6 žmoniems skirtas tualetas, statomas tiesiog ant grindų. Norint juo naudotis nereikalingas vanduo ar elektros energijos tiekimas; pakanka tik įpilti užpildą.**

### Contents

Sudedamosios dalys	LT-2
1. Planavimas ir montavimas	LT-3
1.1 „Komplet“ sausojo tualetu montavimas jam skirtoje vietoje	LT-3
1.2 Ventiliacijos vamzdžio montavimas	LT-3
1.3 Neabsorbuoto skysčio nuleidimas	LT-3
2. Sausojo Tualetu „Biolan Komplet“ naudojimas ir priežiūra	LT-4
2.1 Prieš naudodami	LT-4
2.2 Užpildo naudojimas	LT-4
2.3 Naudojimas tualetu išėjus metus	LT-4
2.4 Tualetu ištuštinimas (2 ir 3 pav.)	LT-4
2.5 Skysčio bako ištuštinimas	LT-4
2.6 Sausojo „Komplet“ tualetu valymas	LT-4
3. Galinčios kilti problemos	LT-5
3.1 Kvapai ir drėgmė	LT-5
3.2 Vabzdžiai	LT-5
4. Tualetu atliekų kompostavimas	LT-5
5. Gaminio likvidavimas	LT-5
„Biolan“ priedai	LT-6
Su garantija susiję klausimai	LT-6

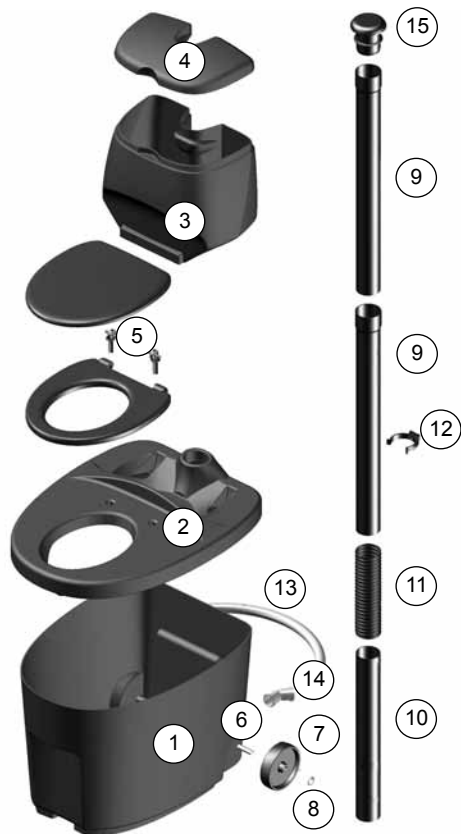


### Matmenys

matmenys (aukštis x plotis x gylis)	85 x 60 x 78 cm
svoris	apie 15 kg
sėdynės aukštis	53 cm
atliekų rezervuaro tūris	apie 140 litrų
užpildo rezervuaro tūris	33 litrai
išėjimo angos skersmuo	75 mm
skysčio išleidimo vamzdžio skersmuo	32 mm
drenažo vamzdžio ilgis	885 mm
medžiaga	kietasis polietileno plastikas
kita	terminė sėdynė

## Sudedamosios dalys

Sudedamosios dalys	Dalies pavadinimas	Dalies Nr.	Medžiaga
1	Tualetų bakas	17704010	PE
2	Dangtis	17704150	PE
3	Užpildo konteineris	17704160	PE
4	Užpildo konteinerio dangtis	17704170	PE
5	Šiluminė sėdynė, šarnyriniai varžtai, 2 vnt.*	70578500	EPP
6	Štūpsas	21704190	Plienas
7	Ratukas	18704060	PE
8	Blokavimo žiedas	20070003	RST
9	Ventiliacijos vamzdis 750 mm	28704030	PE
10	Ventiliacijos vamzdis 600 mm	28704040	PE
11	Lankstus ventiliacijos vamzdis	19704020	PE
12	Vamzdžio laikytuvas	18704050	PE
13	Skysčio išleidimo vamzdis	28704080	PE
14	Kampinė movos jungtis	28707090	PE
15	Ventiliacijos vamzdžio gaubtelis	18710250	PE



Be paveikslėlyje parodytų sudedamųjų dalių prie sausojo „Komplet“ tualetų pridėdama:

	Naudotojo vadovas suomių / švedų kalba	27704130	Popierius
	Dozavimo kibiras	18704100	PE
	Naudotojo vadovas 10-čia kalbų (tik eksportuojamiems gaminiams)	27704135	Popierius
	Kompostas ir tualetų užpildas, 40 l	70562100	Įpakavimas: PE

# 1. Planavimas ir montavimas

Parenkant tinkamą vietą „Biolan Komplet“ sausajam tualetui ir jį montuojant būtina palikti pakankamai vietos juo naudotis ir jo priežiūrai; ventiliacijos vamzdis be jokių sulenkimų turi būti nuvestas per stogą virš kraigo. Skystis turi būti surenkamas į uždara baką vėlesniam panaudojimui, naudojant garinimo indą ar apdorojant jį priemone „Biolan Suotis“ (priedų sąrašą žr. LT-6 psl.). Tualetu kietųjų atliekų apdorojimas taip pat turi būti kruopščiai suplanuotas, kad įrenginį būtų galima lengviau aptarnauti.

## Techninės specifikacijos

- ilgis 78 cm, plotis 59,4 cm, sėdynės aukštis 53 cm
- aukštis 85 cm
- svoris apie 15 kg
- tūris apie 140 l
- išorinis ventiliacijos vamzdžio skersmuo 75 mm
- išorinis skysčio išleidimo vamzdžio skersmuo 32 mm

### 1.1 „Komplet“ sausojo tualetu montavimas jam skirtoje vietoje

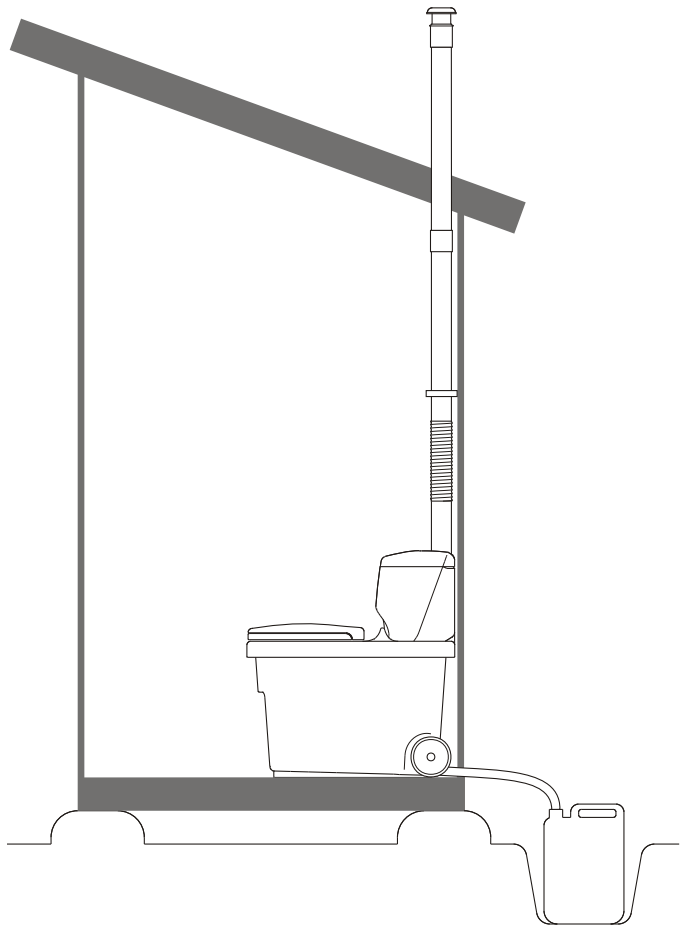
„Komplet“ sausąjį tualetą montuokite lygioje vietoje ant grindų. Parenkant vietą įrenginiui, reikia atsižvelgti į ventiliacijai reikalingą vietą, skysčių išleidimo sistemą ir įrenginio priežiūrą (žr. matmenų brėžinius 2 psl. ir įrengimo pavyzdžius LT-5 psl.).

### 1.2 Ventiliacijos vamzdžio montavimas

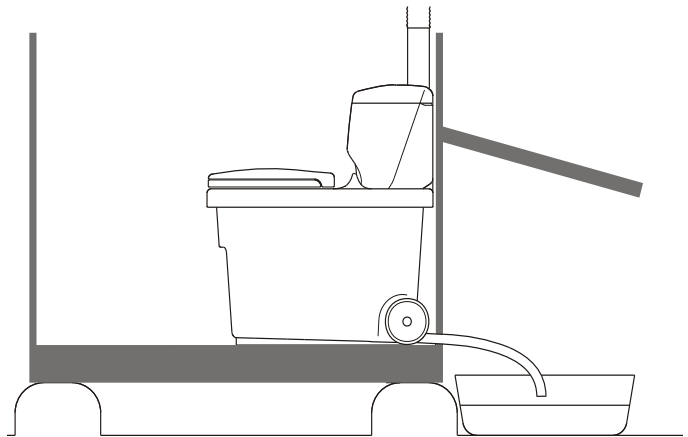
Ventiliacijos vamzdis iš tualetu patalpos be jokių sulenkimų turi būti nuvestas per stogą virš kraigo. Sulenkus ventiliacijos vamzdį trukdoma natūraliai ventiliacijai, dėl to kyla problemų dėl kvapo. Prijunkite ventiliacijos vamzdį taip, kaip parodyta išsamiajame brėžinyje 4 psl. ir užsandarinkite, naudodami stogų dangoms tinkamą sandariklį. Prireikus pailginkite ventiliacijos vamzdį 75 mm skersmens nutekamuojamą vamzdžiu arba vamzdžių dalimis, parduodamomis kaip atsarginės tualetu dalys.

Esant sudėtingoms situacijoms arba tualetą montuojant gyvenamosiose patalpose, rekomenduojama, kad ventiliacija būtų užtikrinta naudojant atskirą „Biolan Exhaust“ ventiliatorių arba „Biolan Wind“ ventiliatorių. Išleidimo ventiliatorių galima pasirinkti kaip priedą arba vėliau įrengti papildomai, jei pasirodys reikalinga. (priedų sąrašą žr. 6 psl.).

### Įrengimo pavyzdys su skysčių surinkimo rezervuaru (paveikslukas yra tik nurodomasis)



### Įrengimo pavyzdys su garinimo indu (paveikslukas yra tik nurodomasis)



Lankstų ventiliacijos vamzdį (11 dalis) lengviausia montuoti tuomet, kai jis šiltas, įtempimui naudojant atsuktuvą. Prireikus paviršius galima padaryti slidžius naudojant, pvz., indų plovimo skystį.

### 1.3 Neabsorbuoto skysčio nuleidimas

Iš tualetu įrenginio neabsorbuotą skystį reikia nukreipti į skysčio baką, garinimo indą arba „Biolan Suotis“. Montuojant reikia palikti reikiama nuolydį, kad skystis galėtų laisvai nutekėti iki pat kanalizacijos vamzdžio. Pagal montavimo vietą išvedimas gali būti padaromas kaip kolektorius arba kaip vamzdis, išvedamas per sieną ar grindis.

Tualetu įrenginio skysčio išleidimo žarnos skersmuo yra 32 mm. Kolektoriaus vamzdžio dalys arba 32 mm skersmens žarna yra tinkama skysčiui išleisti. Ties vamzdžio ar žarnos sujungimo vieta rekomenduojama naudoti jungiamąją movą. Tiesdami neabsorbuoto skysčio išleidimo vamzdį ir parinkdami vietą kanistrui bei jį izoliuodami atkreipkite dėmesį į galimą naudojamą žiemą.

Jeigu nukreipsite skystį į garinimo indą, uždėkite virš indo nuo apipylimo apsaugantį dangtį. Kvapams inde neutralizuoti naudokite priemonę „Biolan“ durpės (priedų sąrašą žr. 6 psl.).



Sulenkus ventiliacijos vamzdį trukdoma natūraliai ventiliacijai, dėl to kyla problemų dėl kvapo ir drėgmės.

Skysčiams su daug maistingųjų medžiagų neturi būti leidžiama patekti į dirvožemį, nes dėl jų atsiranda itin koncentruota maistingųjų medžiagų apkrova.



#### Kas yra neabsorbuotas skystis?

Skysčio perteklius sausojo tualetu apačioje, kuris nebuvo absorbuotas tualetu atliekų, vadinamas neabsorbuotu skysčiu. Šis skystis turi daug maistingųjų medžiagų, tačiau jame yra mikrobus. Taigi, jį rekomenduojama laikyti sandariai apie metus ir tik tuomet naudoti kaip trąšas. Neabsorbuotas skystis taip pat gali būti puikiai naudojamas pradedant kompostuoti daržo kompostą.

## 2. Sausojo Tualetu „Biolan Komplet“ naudojimas ir priežiūra

Sausojo tualetu naudojamas ir prižiūrimas pagal šias instrukcijas užtikrins malonesnę patirtį.

Sausasis „Komplet“ tualetas yra kompostavimui skirtas tualetas, taip pat naudojantis tualetinį popierių. Į jį nemeskite ir nepilkite nieko, kas galėtų trukdyti apdoroti tualetu atliekas, pavyzdžiui:

- šiukšlių, higieninių įklotų
- cheminių medžiagų, kalkių
- detergentų, skalbimo vandens
- degtukų, pelenų, cigarečių nuorūkų

### 2.1 Prieš naudodami

Tualetu bako apačioje įpilkite 5 cm storio sluoksnį „Biolan Compost“ ir tualetu užpildite medžiagos. Nuimamą užpildo konteinerį (3 dalis) pripildykite užpildo.

### 2.2 Užpildo naudojimas

Kaskart po tualetu naudojimo įdėkite 0,2-0,5 litro užpildo medžiagos (pav. 1). Būtina naudoti tinkamą užpildą, kad tualetas tinkamai veiktų. Kaip pakartus rekomenduojame naudoti „Biolan“ kompostas ir tualetu užpildą medžiagą. Kompostas ir tualetu užpildas efektyviai absorbuoja kvapus, o tualetu kompostas išlieka purus.

### 2.3 Naudojimas tualetu ištisus metus

Šiltoje vietoje sumontuotu tualetu galima naudotis ištisus metus. Šaltose patalpose reikia atsižvelgti į ventilacijos ir skysčio išleidimo sistemų šiluminę izoliaciją. Taip pat pasirūpinkite pakankamu nuolydžiu, kad skystis vamzdžiuose neužšaltų.

Šaltoje vietoje įmontuotas tualetas žiemos metu gali užšalti. Tualetu įrenginys pagamintas iš neužšalancio polietileno, taigi dėl šalčio jis nesugenda. Žiemą šaltoje vietoje įmontuotu tualetu galima naudotis retkarčiais. Ištuštinkite skysčio baką, kol skystis jame neužšalo.

Jei kanistre prisirenka skysčio, jį būtina ištuštinti rudenį, kad tualetas nesugestų dėl užšalusio skysčio. Jei užpildas konteineriuje yra drėgnas, žiemos metu jis gali užšalti. Užpildo medžiagą laikykite sausoje vietoje, kad naudotumėtės žiemos laikotarpiu.

### 2.4 Tualetu ištuštinimas (2 ir 3 pav.)

1. Atjunkite ventilacijos angą (21 dalis) nuo viršaus ir pakelkite užpildo rezervuarą (3 dalis) į šoną.
2. Atlenkite kartinės įvorės jungtį (14 dalis) ir atjunkite skysčio išleidimo vamzdį (13 dalis).
3. Vilkite arba nuneškite baką į ištuštinimui skirtą vietą. Bako korpuso priekyje ir gale yra pritvirtintos rankenėlės.

### 2.5 Skysčio bako ištuštinimas

Prireikus ištuštinkite neabsorbuoto skysčio kanistrą, tačiau ne rečiau kaip bent kartą per metus. Panaudokite skystį, kuriame gausu maistingų medžiagų, kaip azoto šaltinį kompostui. Tai sustiprina sodo kompostu poveikį, kuriame savaime yra mažai azoto, tačiau daug anglies.

Neabsorbuotą skystį taip pat galima naudoti kaip trąšas dekoratyviniams augalams kieme ar sode. Saugus skiedimo santykis yra 1:5. Taip pat galima naudoti neskiestą neabsorbuotą skystį, tačiau tuomet plotą reikia kruopščiai palaistyti, kad neatsirastų parazitų.

Tręšti rudenį nerekomenduojama, kad nebūtų pakenkta daugiamečių augalų pasiruošimui žiemai. Rekomenduojamas laikymo laikas prieš trąšų naudojimą yra maždaug vieneri metai. Laikymo metu ekskrementų bakterijos skystyje mirs.

### 2.6 Sausojo „Komplet“ tualetu valymas

Sausojo „Komplet“ tualetu šiluminę sėdynę galima valyti naudojant įprastas buitines valymo priemones. Skysčio išleidimo vamzdis (13 dalis) turi būti tikrinamas kartą per metus, o prireikus išvalomas. Tuštinant tualetu baką jo plauti nebūtina.



1. Užpildo medžiagos papildymas



2. Skysčio išleidimo vamzdžio atjungimas



3. Rezervuaro ištuštinimas

### 3. Galinčios kilti problemos

#### 3.1 Kvapai ir drėgmė

Sausajame „Komplet“ tualete nekyla problemų dėl kvapo, jei jis tinkamai montuojamas ir naudojamas. Iškilus problemų dėl kvapo patikrinkite:

- ar ventilacijos vamzdis nuo tualetu įrenginio iki stogo yra tiesus ir išsikiša virš stogo kraigo. Jei ventilacijos vamzdis nėra tiesus arba neišsikiša virš stogo kraigo, reikėtų pakoreguoti sumontavimą arba pagerinti ventilaciją įrengiant atskirą „Biolan Exhaust“ ventiliatorių arba „Biolan Wind“ ventiliatorių (priedų sąrašą žr. LT-6 psl.).
- ar neužblokuota tualetu skysčio išleidimo sistema, o skystis gali laisvai pratekėti iki pat apačios.
- ar naudojamas užpildas yra „Biolan“ kompostas ir tualetu užpildo medžiaga (priedų sąrašą žr. LT-6 psl.). Jei naudojamas durpių ir medienos drožlių mišinys ar kitoks smulkus pakratas, gali būti, kad kompostu masė yra per stipriai suspausta.

#### 3.2 Vabzdžiai

Dažniausiai kompostavimo tualetuose atsirandančios muselės yra maži grybeliniai mašalai, vaisinės musės ir kt. Naudodami tinkelį nuo uodų neišvengsite šių smulkių muselių patekimo į kompostą. Jei komposte atsirastų muselių:

- Įsitinkite, ar naudojamas užpildas yra „Biolan“ kompostas ir tualetu užpildo medžiaga (priedų sąrašą žr. LT-6 psl.). Kai kurie pakratai (pvz., šviežios lapuočių medžių skiedros) prie kompostu pritraukia muses. Tačiau kompostu „Biolan“ kompostas ir tualetu užpildo medžiagoje naudojama pušies žievė veikia kaip repelentas.
- ant kompostu viršaus užpilkite storą užpildo sluoksnį.
- Jei norite atsikratyti skraidančių vabzdžių tualetu, naudokite piretrino pagrindu pagamintą purškala. Dėl tinkamų priemonių pasitarkite su sodo ir daržu prekių parduotuvės konsultantu. Purškite tris ar keturis kartus kas dvi dienas, kad sunaikintumėte iš kiaušinėlių ir lervų besirandančias naujas muselių kartas. Purškite tol, kol nebeaptiksite skraidančių vabzdžių.
- patikrinkite, ar ventilacijos vamzdis nuo tualetu įrenginio iki stogo yra tiesus ir išsikiša virš stogo kraigo. Jei ventilacijos vamzdis nėra tiesus arba neišsikiša virš stogo kraigo, reikėtų pakoreguoti sumontavimą arba pagerinti ventilaciją įrengiant atskirą „Biolan Exhaust“ ventiliatorių arba „Biolan Wind“ ventiliatorių (priedų sąrašą žr. LT-6 psl.).
- prireikus ištuštinkite iš išplaukite tualetą.

### 4. Tualetu atliekų kompostavimas

Iš sausojo „Komplet“ tualetu ištuštintų atliekų kompostavimo laipsnis priklauso nuo to, kiek truko kompostavimo procesas. Paprastai prieš naudojant gautą masę, ją sukompustuoti.

Tualetu atliekas galite kompostuoti kartu su daržu ir buitinėmis biologinėmis atliekomis. Kompostuodami laikykitės vietinių reglamentų dėl atliekų tvarkymo ir laikykitės pakankamo saugaus atstumo nuo kaimynų, šulinių ir vandens telkinių.

Kompostuokite taip, kad iš kompostu į dirvožemį nutekėtų skysčių. „Biolan Garden“ arba „Biolan Stone“ kompostavimo dėžės šiam tikslui puikiai tinka (priedų sąrašą žr. LT-6 psl.). Higienos sumetimais tualetu atliekas būtina kompostuoti bent kartą per metus prieš jas naudojant valgomiesiems augalams. Dekoratyviniams augalams tręšti pakanka kompostuoti pusę metų. Atliekas draudžiama užkasti po žeme.

Esant aerobinėms sąlygoms kompostu esantys mikroorganizmai suskaido organines medžiagas. Kompostavimo procesui tęsiantis 1-3 metus, gaunama kompostinė žemė. Norėdami užtikrinti, kad kompostavimas būtų efektyviausias, pasirūpinkite palankiomis mikroorganizmų gyvenimo sąlygomis. Pagrindiniai reikalavimai kompostu yra deguonis, drėgmė ir maistingosios medžiagos.

Mikroorganizmams kompostu reikia drėgmės, taigi, kompostas turi būti drėgnas, bet ne šlapias. Kad kompostu būtų pakankamai oro, į atliekas įterpkite stambaus užpildo arba šakelių, šiaudų sluoksnį. Pernelyg sugrūstas ar per šlapias kompostas yra anaerobinis ir pradeda pūti bei skleisti nemalonų kvapą.

Pridėję tualetu atliekų kruopščiai užpilkite kompostą užpildu, daržu atliekomis arba durpėmis. Vasarą kompostą bent kartą perkaskite, kad jis susikompustuotų tinkamai ir tolygiai. Rūpestingai kompostuotos tualetu atliekos puikiai pagerina dirvožemį daugiamečiams augalams, krūmams, medžiams ir daržovių laukams.



Dėl kompostavimo reglamentų pasitarkite su vietiniu patarėju atliekų klausimais. Išsamesnės informacijos apie kompostavimą ir šlapimo panaudojimą ieškokite internetu svetainėje adresu [www.biolan.fi](http://www.biolan.fi).

### 5. Gaminio likvidavimas

Naudojamos žaliavos aprašomos sąrašė (žr. 4 psl.). Naudokitės jomis kaip nurodyta. Visada laikykitės šalje ir surinkimo vietose galiojančių instrukcijų.



PE – polietilenas  
surenkamas energijai iš atliekų gaminti arba plastikui perdirbti



PP – polipropilenas  
surenkamas energijai iš atliekų gaminti arba plastikui perdirbti

RST – nerūdijantis plienas  
metalui perdirbti

Popierius  
popieriui perdirbti

## „Biolan“ priedai

Asortimentas priklauso nuo šalies. Išsamesnės informacijos kreipkitės į vietinį tiekėją.

### „Biolan“ kompostas ir tualetu užpildas

„Biolan“ komposto ir tualetu užpildas yra mišinys, pagamintas iš grynos, džiovintos ir sumaltos spygliuočių žievės ir durpių, skirtas kompostui ir sausiesiems tualetams. Periodiškai pridėdamas jį į kompostą, komposto masė nuolat aprūpinama oru, užtikrinamas efektyvus ir bekvapis kompostavimas.

Pakuotės dydis: 40 litrų maišas, 85 litrų maišas  
Gaminio numeris: 40 | 70562100, 85 | 70562500



### „Biolan Garden“ kompostavimo dėžė

„Biolan Garden“ kompostavimo dėžė skirta kompostuoti buitiniams, sodo ir tualetu atliekoms pavieniuose namuose arba sodo nameliuose. Didelis atverčiamas dangtis leidžia kompostavimo dėžę lengviau užpildyti. Sandari konstrukcija ir reguliuojamas oro tiekimas neleidžia komposto masei išdžiūti ir jai reikia mažiau priežiūros.

Gaminio numeris: žalias – 70572000, pilkas – 70576700



### „Biolan“ durpės

„Biolan“ durpės yra švarios, baltos nepapildytos trąšomis ir (arba) kalkėmis kaminų durpės. Jos yra natūraliai rūgščios. „Biolan“ durpės tinka, pavyzdžiui, laikyti šakniavaisiams, naudoti kaip dirvožemį pagerinančią medžiagą ir naudoti garuojančiuose induose skysčiui sugerti.

Pakuotės dydis: 70 litrų maišas  
Gaminio numeris: 55544200



### „Biolan Stone“ kompostavimo dėžė

„Biolan Stone“ kompostavimo dėžė skirta kompostuoti buitiniams ir sodo atliekoms pavieniuose namuose arba sodo nameliuose. Dėl didelio dydžio ji puikiai tinka daržo ir tualetu atliekoms vasarnamiuose kompostuoti. „Biolan Stone“ kompostavimo dėžė, natūralaus akmens spalvos, puikiai susilieja su aplinka ir puikiai tinka net mažiems kiemams.

Gaminio numeris: raudonas granitas – 70573100, pilkas granitas – 70573200



### „Biolan Pehvakka“

„Biolan Pehvakka“ – tai atverčiama šiluminė sėdynė, kuri yra higieniška ir patvari. Lanksti putplasčio medžiaga niekuomet neįtrūks ir nesugers drėgmės. Ir dangtį, ir sėdynės žiedą galima pakelti, todėl sėdynę lengviau kruopščiai nuvalyti. Ją galima valyti įprastomis buitiniams valymo priemonėmis. Sėdynę galima įmontuoti tualetuose, kur atstumas tarp vyrų kaištukų yra 16 arba 18 cm.

Gaminio numeris: 70578500



### „Biolan Suotis“

„Biolan Suotis“ – tai biocheminis neabsorbuto skysčio filtras sausiesiems tualetams. Šis įrenginys išvalo neabsorbuotą skystį, kad jį būtų galima išleisti tiesiai į aplinką. Filtras veikia pagal traukos dėsnį ir jam nereikalingas joks elektros energijos tiekimas. Įrenginio talpa yra 60 litrų.

Gaminio numeris: 70572100



### „Biolan Wind“ ventiliatorius

„Biolan Wind“ ventiliatorius – tai našus vėjo varomas ištraukimo ventiliatorius. Jis puikiai tinka sandėlių, sausųjų tualetų, vonios kambarių, nedidelių valymo įrenginių ir kitų vietų, kur reikalingas geras vėdinimas, ventiliacijai pagerinti. „Wind“ ventiliatorius pagamintas iš aliuminio, o dėl labai paslankių guolių net mažiausias vėjo dvelktelėjimas gerokai pagerina ventiliaciją.

Gaminio numeris: 70572500



### „Biolan Exhaust“ ventiliatorius

Ištraukimo ventiliatorius su elektrine pavara skirtas pagerinti sausųjų tualetų ventiliaciją. Ištraukimo ventiliatoriaus jungiamosios movos tvirtinamos tiesiai prie 75 mm skersmens vamzdžio. Pats ventiliatorius reikalauja elektros energijos apie 10 W. Ventiliatorius veikia su 12 V įtampa, jo apsisukimų greitį galima reguliuoti transformatoriumi, esančiu pakuotėje.

Gaminio numeris: juodas – 70575410, baltas – 705420



## Su garantija susiję klausimai

„Biolan Komplet“ sausajam tualetui suteikiama vienerių metų garantija.

1. Garantija galioja nuo įsigijimo datos ir apdraudžia nuo galimų medžiagų ir gamybos defektų. Garantija nepadengia jokio netiesioginio apgadavimo.
2. Kompanija „Biolan Oy“ pasilieka teisę nuspręsti dėl sugadintų dalių remonto ar keitimo savo nuožiūra.
3. Ši garantija nepadengia jokių apgadavimų, atsiradusių dėl nerūpestingo naudojimosi įrenginiu, dėl naudojimosi instrukcijų nesilaikymo ar įprasto nusidėvėjimo.

Su garantija susijusiais klausimais kreipkitės tiesiogiai į „Biolan Oy“.

# BIOLAN

„Biolan Oy“  
P.O. Box 2, FI-27501 KAUTTUA  
Tel.: +358 2 5491 600  
Faks.: +358 2 5491 660  
www.biolan.fi





