

BIOLAN



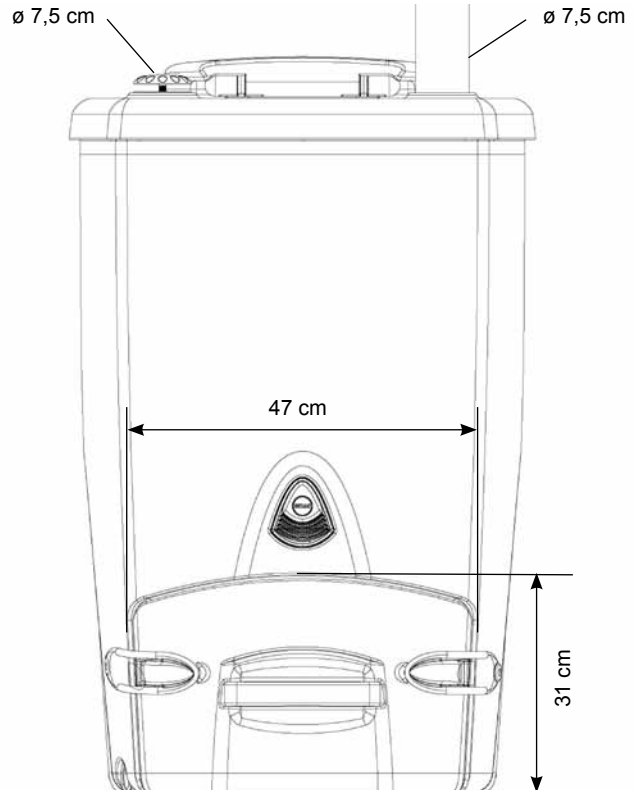
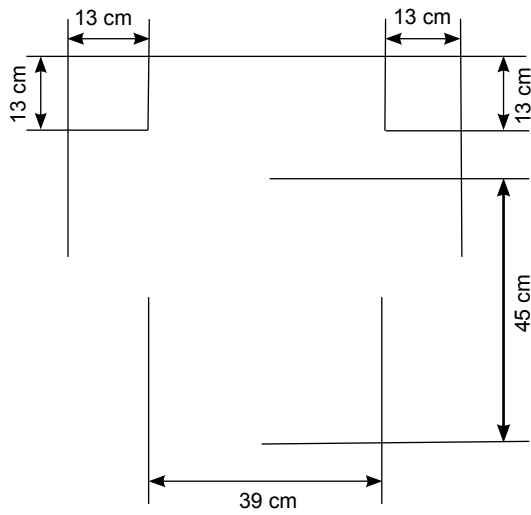
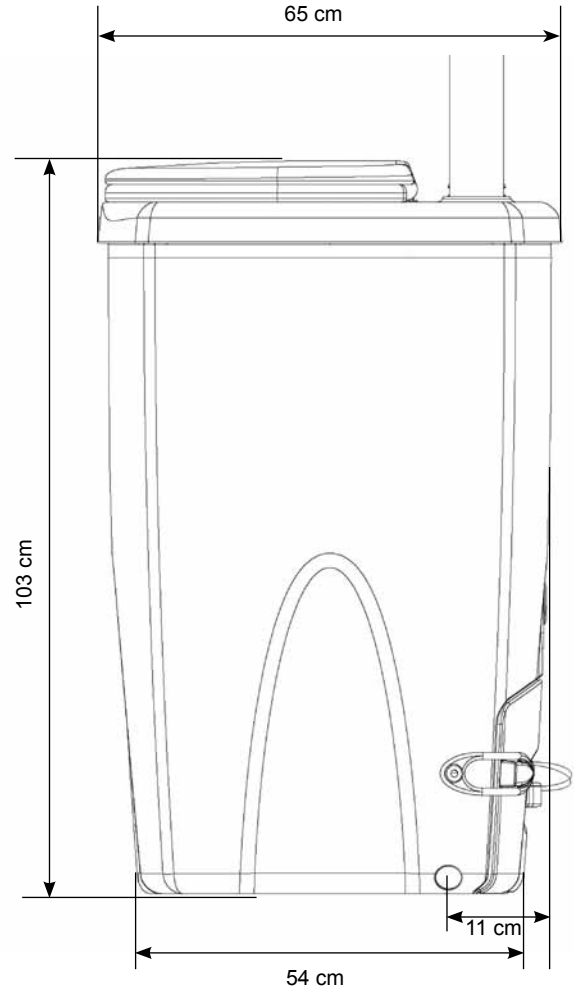
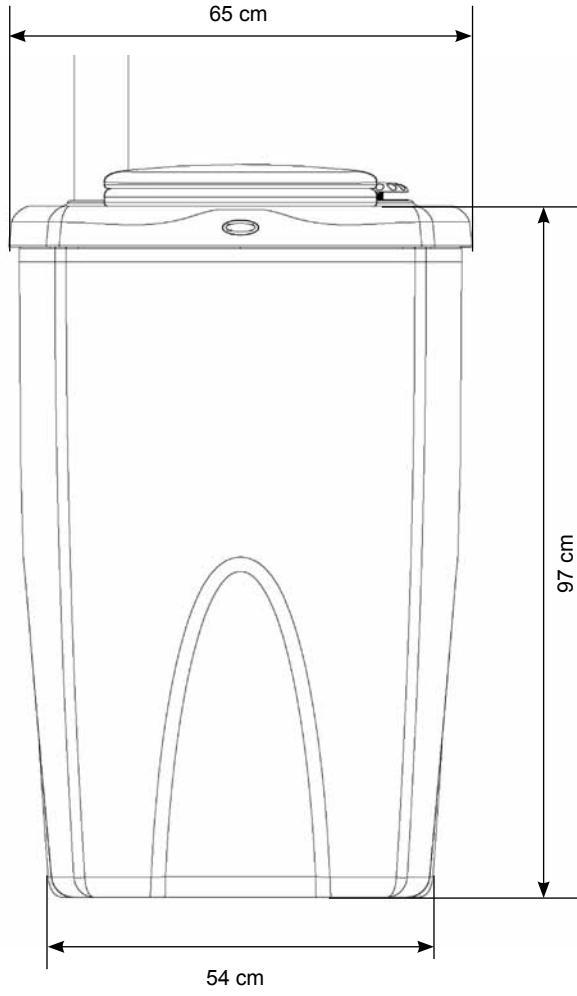
70579600

KOMPOSTUOJANTIS TUALETAS „BIOLAN^{eco}“
Įrengimo, naudojimo ir priežiūros instrukcija

01/2012

LT

BIOLAN



BIOLAN

KOMPOSTUOJANTIS TUALETAS „BIOLAN^{eco}“

Įrengimo, naudojimo ir priežiūros instrukcija

Kompostuojantis Tualetas „Biolan^{eco}“ – bekvapis, švarus ir nežalingas aplinkai. Kompostavimo dėžės korpusas padengtas šilumos izoliacine medžiaga, todėl masė kompostu virsta sparčiai, be to, galima kompostuoti buitines atliekas. Veikimo principas yra natūralus, todėl nereikia nei vandens, nei elektros energijos.

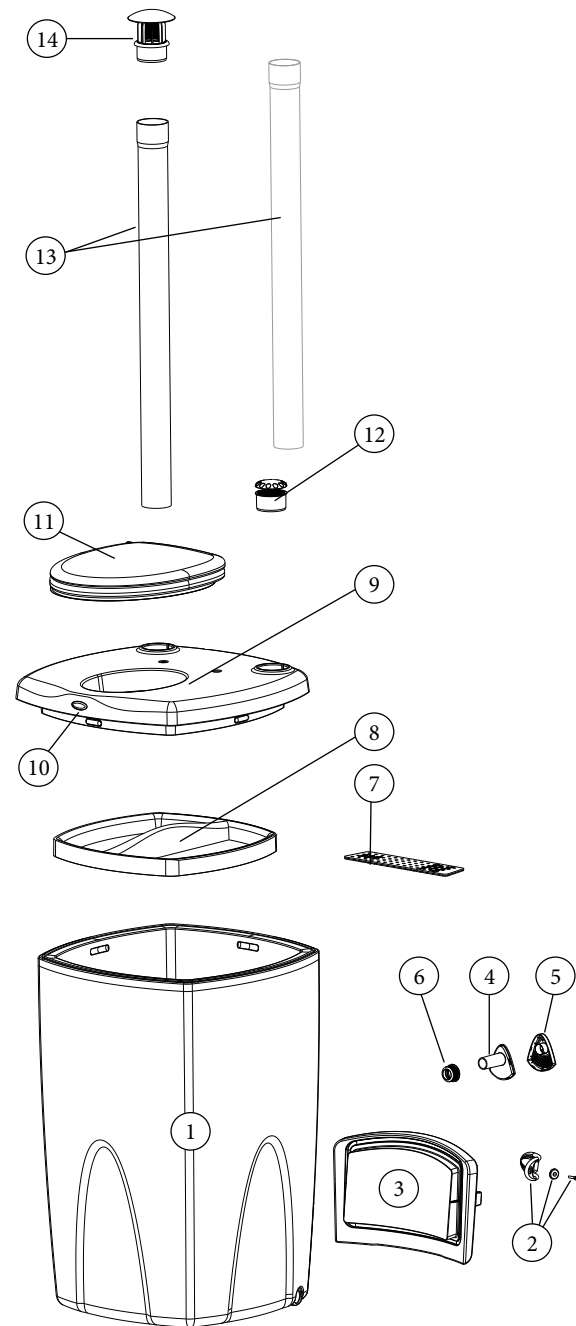
Turinys

Komponentų sąrašas	LT-2
1. Planavimas ir įrengimas	LT-3
1.1 Techniniai duomenys	LT-3
1.2 Į ką atsižvelgti ketinant naudoti žiemą	LT-3
1.3 Kompostuojančio Tualetu „Biolan ^{eco} “ įrengimas tualetu patalpoje	LT-3
1.4 Tuštinimo durelių kryptis	LT-3
1.5 Vėdinimo vamzdžio montavimas	LT-3
1.6 Nesugerto skysčio nuleidimas	LT-4
2. Kompostuojančio Tualetu „Biolan ^{eco} “ naudojimas ir priežiūra	LT-4
2.1 Prieš naudojantis Kompostuojančiu Tualetu „Biolan ^{eco} “	LT-4
2.2 Sėdimajame dalyje įtaisytos keičiamosios oro sklendės reguliavimas	LT-4
2.3 Ortakis tualetu dėžėje	LT-4
2.4 Ką galima pilti į Kompostuojantį Tualetą „Biolan ^{eco} “	LT-5
2.5 Sugeriamosios medžiagos naudojimas	LT-5
2.6 Aktyviklio naudojimas	LT-5
2.7 Naudojimas Kompostuojančiu Tualetu „Biolan ^{eco} “ ištisus metus	LT-5
2.8 Kompostuojančio Tualetu „Biolan ^{eco} “ tuštinimas	LT-5
2.9 Nesugerto skysčio talpyklos ištuštinimas	LT-5
2.10 Kompostuojančio Tualetu „Biolan ^{eco} “ valymas	LT-5
3. Tolesnis komposto apdorojimas ir naudojimas	LT-6
3.1 Komposto tolesnio apdorojimo poreikis	LT-6
3.2 Paviršinio pūdinio naudojimas	LT-6
3.3 Brandinamo paviršinio pūdinio virtimas kompostu	LT-6
3.4 Humuso brandos lygio tikrinimas namuose	LT-6
4. Galimos problemos	LT-6
4.1 Kvapas	LT-6
4.2 Vabzdžiai arba jų lervos	LT-6
4.3 Drėgmė	LT-7
4.4 Skystis veržiasi pro tuštinimo durelių plyšius	LT-7
4.5 Atliekos nevirsta reikiamos kokybės kompostu	LT-7
4.6 Iškasus dalį masės likusioji dalis nekrenta žemyn	LT-7
4.7 Į talpyklą nesugerto skysčio teka daugiau nei įprasta	LT-7
Gaminio likvidavimas	LT-7
„Biolan“ priedai	LT-8
Apie garantiją	LT-8



Komponentų sąrašas

Komponentas	Dalies pavadinimas	Dalies Nr.	Medžiaga
1	korpusas, rudos purvo spalvos	17792001	PE + PU
2	tuštinimo durelių fiksatorius, 2 vnt. ir fiksatoriaus poveržlė, 2 vnt. ir fiksatoriaus varžtas, 2 vnt.	40580006	EPDM PE RST
3	tuštinimo durelės, tamsiai pilkos	18790950	PE + PU
4	oro įleidimo sklendės korpusas ir	18792901	PE
5	oro įleidimo sklendės gaubtelis		PE
6	guminė įvorė 30/40	19780050	EPDM
7	skysčio skirtuvo plokštė	18710141	PE
8	ortakis	18792003	PE
9	sėdimoji dalis, rudos purvo spalvos	17792922	PE + PU
10	išgaubtasis lipdukas	27710360	PE
11	izoliacinė sėdynė „Pehvakka“	70578500	PP
12	keičiamoji oro sklendė ir keičiamosios oro sklendės korpusas	18710926	PE PE
13	1000 mm ilgio vėdinimo vamzdis, 2 vnt.	28710241	PE
14	vėdinimo vamzdžio gaubtelis, 75 mm	40580007	PE
	Be iliustracijoje pavaizduotų komponentų kompostuojančiame tualete „Biolan ^{eco} “ taip pat yra:		
	skysčio surinkimo talpykla	16710230	PE
	talpyklos kamštis su 32 mm kiauryme	16710270	PE
	skysčio žarna, 32 mm	28578001	PE
	pavyzdys	27579030	POPIERIUS
	naudojimo instrukcija suomių/švedų k.	27579010	POPIERIUS
	naudotojo vadovas, 10 kalbų (tik eksportuojamiems gaminiams)	27579020	POPIERIUS



1. Planavimas ir įrengimas

Parenkant tinkamą vietą Kompostuojančiam Tualetui „Biolan^{eco}“ ir jį įrengiant būtina palikti pakankamai erdvės juo naudotis ir jo priežiūrai. Be to, per stogą virš kraigo reikia išvesti tiesų vėdinimo vamzdį ir tinkamoje vietoje įtaisyti nesugerto skysčio surinkimo talpyklą. Žr. tualetu dėžės matmenų brėžinį (p. 2).

Pastatykite tualetu dėžę tiesiai ant tvirto grunto arba betoninio paviršiaus. Nestatykite dėžės ant medinių grindų, nes pro apatinės dureles gali prasiskinti skysčio.

1.1 Techniniai duomenys

- Viršutinės dalies matmenys 65 x 65 cm
- Bendras aukštis iki viršaus 97 cm, o iki sėdynės dangčio – 103 cm
- tūris apie 200 l
- svoris apie 24 kg
- Skysčio išleidimo žarnos išorinis skersmuo – 32 mm
- Išorinis vėdinimo vamzdžio skersmuo 75 mm, ilgis 2 x 100 cm

1.2 Į ką atsižvelgti ketinant naudoti žiemą

Jei tualetu ketinate nuolat naudotis ir žiemą, įrenkite dėžę šiltoje vietoje ir pasirūpinkite, kad nesugerto skysčio išleidimo žarna ir talpykla neužšaltų. Jei tualetą įrengiate šiltoje patalpoje, izoliuokite tualetu vėdinimo vamzdį šaltose vietose, pavyzdžiui, atkarpa po stogu, kad nesikondensuotų vanduo.

Jei tualetas įrengtas šaltoje vietoje, retkarčiais (pvz., savaitgaliais) juo galima naudotis ir žiemą. Žr. 2.7 skirsinį.

1.3 Kompostuojančio Tualetu „Biolan^{eco}“ įrengimas tualetu patalpoje

Įtaisykite Kompostuojantį Tualetą „Biolan^{eco}“ grindyse taip, kad ant kompostavimo dėžės viršutinės dalies (9 dalis) būtų patogus sėdėti. Dėžės aukštis yra 97 cm, o sėdynė paprastai įrengiama 45–50 cm aukštyje. Kad būtų patogus sėdėti, maždaug pusė dėžės turi atsidurti po grindimis.

Kitas sprendimas – prieš sėdynę įrengti pakylą. Jei pageidaujate, sėdimąją dėžės dalį taip pat galite uždengti. Tokiu atveju medinėje perdangoje išpjaukite dar vieną kiaurymę, skirtą keičiamajai oro sklendei (12 dalis).

Ant grindų uždėję pjovimo šabloną, rankiniu arba varikliniu siaurapjūklui išpjaukite kiaurymę tualetu dėžei. Priklausomai nuo gamybos metodo dėžės dydis ir forma šiek tiek keičiasi. Tai reiškia, kad kiaurymę gali tekti truputį padidinti arba dėžę ne visai priglus prie grindų krašto. Užsandarinti siūlę galima, pavyzdžiui, pritaisant storą kanapinę virvę.

1.4 Tuštino durelių kryptis

Tualetu dėžę galite įrengti nukreipę jos apačioje esančias tuštino dureles (3 dalis) į pastato užpakalinę arba šoninę sieną. Jei tuštino dureles nukreipiate į šoninę sieną, pasukite tualetu dėžės viršutinę dalį, kad tiktų sėdėti. Stipriai truktelėkite viršutinę dalį, kad ją nuimtumėte. Tualetu pastato apačioje palikite pakankamai didelę priežiūros angą (mažiausiai 80 cm pločio ir mažiausiai 35 cm aukščio), pro kurią iškasite tualetu atliekas.

1.5 Vėdinimo vamzdžio montavimas

Viršutinėje dėžės dalyje yra dvi Ø 75 mm kiaurymės. Viena skirta keičiamajai oro sklendei (12 dalis), o kita – vėdinimo vamzdžiui (13 dalis). Kiaurymės visiškai vienodos, todėl vėdinimo vamzdį ir keičiamąjį oro sklendę galite įrengti bet kurioje iš jų. Vėdinimo vamzdį iš tualetu dėžės išveskite tiesiai per stogą virš kraigo. Vėdinimo vamzdžio posūkiai trukdo natūraliai vėdinti orą, dėl to kyla problemų dėl kvapo ir drėgmės. Angą stoge užsandarinkite stogams skirtu sandarikliu. Sandariklio galima įsigyti bet kurioje ūkiniu prekiu parduotuvėje.

Jei tualetą įrengiate šiltoje patalpoje, izoliuokite tualetu vėdinimo vamzdį šaltose vietose, pavyzdžiui, atkarpa po stogu, kad nesikondensuotų vanduo.



Tualetu ir skysčiu talpyklos įrengimo pavyzdys.



1 pav.

Jei reikia pakeisti vamzdžio kryptį, įsidėmėkite, kad posūkio kampas neturi viršyti 33 laipsnių. Vėdinimo ir drėgmės garavimo intensyvumą galite padidinti atskirai įsigyjama „Biolan“ vėjo turbina (žr. „Priedai“, p. LT-8). Jei vėdinimo vamzdį sumontuoti sudėtinga arba Kompostuojantis Tualetas „Biolan^{eco}“ įrengiamas gyvenamojoje vietovėje, rekomenduojama vėdinimo vamzdyje įtaisyti papildomą „Biolan“ Ištraukiamąjį Ventilatorių (žr. „Priedai“, p. LT-8). Pagal poreikį ventilatorių galima modifikuoti.

Jei reikia, vėdinimo vamzdį galima pailginti priduriant įprastinių pilkų nuotekų vamzdžių ir jungiamųjų dalių (75 mm skersmens). Vėdinimo vamzdžių (13 dalis) pagal atsarginių dalių sąrašą galite įsigyti „Biolan“ internetinėje parduotuvėje arba galite paprašyti atstovo, kad užsakytų.

1.6 Nesugerto skysčio nuleidimas

Kompostuojančio Tualetu „Biolan^{eco}“ apačioje įrengtas skysčių skirtuvas, numatytas nuo komposto masės atskirti skysčio pertekliui, t. y. nesugertam skysčiui. Šią plokštę galima išimti ir, jei reikia, išsinešus nuplauti. Įtaisykite plokštę Kompostuojančio Tualetu „Biolan^{eco}“ dugno išėjoje.

Prijunkite nesugerto skysčio žarną prie tualetu dėžės šone esančios išleidimo angos. Nuveskite žarną į talpyklą. Įkaskite talpyklą žemėje arba įrenkite kitu būdu, kad nesugertas skystis, veikiamas sunkio jėgos, galėtų savaime tekėti į talpyklą. Tiesdami nesugerto skysčio išleidimo žarną ir parinkdami vietą talpyklai bei ją izoliuodami atsižvelkite į galimybes naudotis tualetu žiemą.

Jei reikia, vėdinimo vamzdį galima pailginti priduriant nuotekų vamzdžių ir jungiamųjų dalių (75 mm skersmens). Skysčio žarną pagal atsarginių dalių sąrašą galite įsigyti „Biolan“ internetinėje parduotuvėje www.biolan.fi arba galite paprašyti atstovo, kad užsakytų. Žarnas junkite movomis su sandarinimo žiedais.

Nuveskite žarną į talpyklą, kurią įrenkite taip, kad skystis, veikiamas sunkio jėgos, tekėtų savaime. Jei pageidaujate, galite įrengti iš išorės izoliuotą duobę ir uždengti ją laminuotos faneros dangčiu (kaip parodyta 1 pav., p. 5). Jei nesugerto skysčio talpyklą žemėje įkasti sunku, vietoje jos galite įrengti mažesnį indą arba garinimo padėklą. Virš garinimo padėklo turi būti stogelis. Kvapui naikinti rekomenduojama naudoti netręštas „Biolan“ durpes (žr. „Priedai“, p. LT-8). Jei pageidaujate, talpyklą galite paguldyti ant šono.

Nesugerto skysčio iš Kompostuojančio Tualetu „Biolan^{eco}“ išteka mažai – priklausomai nuo naudojimo intensyvumo jo gali susidaryti 0,2–0,5 litro per dieną kiekvienam naudotojui. Nesugertame skystyje ypač gausu maistinių medžiagų, todėl negalima leisti, kad jis į žemę patektų neapdorotas.



Skysčiams su maistingomis medžiagomis neturi būti leidžiama patekti į dirvožemį, nes dėl jų atsiranda itin koncentruota maistingųjų medžiagų apkrava.

2. Kompostuojančio Tualetu „Biolan^{eco}“ naudojimas ir priežiūra

Tinkamai eksploatuojant Kompostuojančią Tualetą „Biolan^{eco}“ masę įmanoma kompostuoti ypač veiksmingai, be to, kompostinę patogiau naudoti ir ištuštinti. Tualetu dėžė padengta šilumos izoliacija, todėl atliekų kompostavimo procesas yra veiksmingas. Be to, yrančios atliekos labai susislegia ir tualetu dėžėje atsiranda daugiau vietos.

Kompostavimo procesas prasideda, kai sukaupiamas pakankamas kiekis atliekų, t. y. jos užpildo maždaug pusę dėžės. Apie prasidėjusį kompostavimo procesą sprendžiama iš tualetu dėžėje esančios masės temperatūros, kai ši viršija aplinkos oro temperatūrą. Kompostavimo dėžėje temperatūrą pakelia ir palaiko mikroorganizmų, kurie dauginasi, jei ji nuolat papildoma atliekomis, gyvybinės funkcijos. Prasidėjus procesui atliekos paviršinio pūdinio būseną pasiekia per 6-7 savaites.

Nesugerto skysčio iš pradžių išteka daugiausiai, tačiau vėliau, šylant komposto masei ir intensyvėjant garavimui, jo mažėja.

2.1 Prieš naudojantis Kompostuojančiu Tualetu „Biolan^{eco}“

Įsitikinkite, kad ortakis (8 dalis) kompostavimo dėžėje gabenant nepajudėjo iš vietos. Ortakis turi remtis į vidinės sienelės iškyšą taip, kad oras per oro įleidimo sklendę (5 dalis), kuri įrengta virš tuštinimo durelių, galėtų netrukdomai patekti į ortakį. Oro įleidimo sklendė yra nereguliuojama.

Ant Kompostuojančio Tualetu „Biolan^{eco}“ dugno supilkite maždaug 5 cm storio sluoksnį (apie 20 l) „Biolan“ Kompostavimo ir Tualetų Sugeriamosios Medžiagos (žr. „Priedai“, p. LT-8), kad neužsikimštų skysčių skirtuvo plokštė (7 dalis).

2.2 Sėdimosioje dalyje įtaisytos keičiamosios oro sklendės reguliavimas

Tualetu vėdinimo intensyvumas reguliuojamas sėdimosioje dalyje įtaisyta keičiamąja oro sklende (12 dalis).

Vasarą laikykite keičiamąją oro sklendę atidarytą, kad tualetu vėdinimas būtų veiksmingas ir skysčiai garuotų įvairiai. Žiemą keičiamąją oro sklendę beveik uždarykite, kad sumažėtų komposto šilumos nuostoliai. Kai tualetu nesinaudojate, nuleiskite sėdynės dangtį, kad tinkamai veiktų vėdinimo sistema.

2.3 Ortakis tualetu dėžėje

Kompostuojantis Tualetas „Biolan^{eco}“ yra ypač veiksmingas dėl jo dėžėje įrengto ortakio (8 dalis). Oras ortakiu patenka į komposto masės vidurį –sluoksnį, kur jis yra reikalingiausias. Be to ortakis neleidžia komposto masei susislegtį dugne ir prilaukia masę aukščiau, kai dalis jos iškasama. Pradėjus naudotis tualetu ortakis kurį laiką būna matomas, tačiau vėliau jis beveik nuolat dengia masę.

2.3.1 Virš tuštinimo durelių įtaisytos oro įleidimo sklendės reguliavimas

Virš tuštinimo durelių įtaisyta oro įleidimo sklendė (4 ir 5 dalis) nereguliuojama. Jos paskirtis – įleisti orą į ortakį (8 dalis). Žr. 2.3 skirsnį.

2.4 Ką galima pilti į Kompostuojantį Tualetą „Biolan^{eco}“

Kompostuojantis Tualetas „Biolan^{eco}“ skirtas kompostuoti tualetu atliekas ir biologines buitines atliekas. Virtuvės atliekomis subalansuojama ir praturtinama komposto maistinė bazė, todėl kompostavimo procesas vyksta intensyviau. Kita vertus, kompostuoti virtuvės produktų atliekas yra rizikinga. Mėsos ir žuvies gabaliukai, ypač jei jie neuždengti, į komposto dėžę gali privilioti musių. Kruopščiai apiberkite atliekas sugeriamąja medžiaga.

Nepilkite į tualetą nieko, kas trukdytų kompostavimo procesui arba nevirstų kompostu, pavyzdžiui:

- purvo, sanitarinių servetėlių
- cheminių medžiagų, kalkių
- detergentų, skalbimo vandens
- pelenai, cigarečių nuorūkios, degtukai

Į tualetą galite mesti popierines servetėles, skirtas rankoms arba intymajai higienai.

2.5 Sugeriamosios medžiagos naudojimas

Pasinaudoję tualetu fekalijas apiberkite maždaug 0,2–0,5 litro „Biolan“ Kompostavimo ir Tualetų Sugeriamosios Medžiagos. Įsidėmėkite, kad sugeriamosios medžiagos taip pat reikia įberti nusišlapinus. Būtina naudoti tinkamą sugeriamąją medžiagą, kad tualetas tinkamai veiktų. Kreikite rekomenduojame „Biolan“ Kompostavimo ir Tualetų Sugeriamąją Medžiagą (žr. „Priedai“, p. LT-8).

2.6 Aktyviklio naudojimas

Nepilkite į tualetą aktyviklio. Jo nereikia, nes azoto koncentracija tualetu atliekose ir be jo yra pakankama.

2.7 Naudojimas Kompostuojančiu Tualetu „Biolan^{eco}“ ištisus metus

Nešildomoje vietoje įrengtame tualete masė atvės ir užėjus dideliems šalčiams arba retai naudojantis tualetu gali visai užšalti. Užšalus masei nepakenkiama nei tualetu dėžei, nei pačiai masei. Kompostavimo procesas ims tęstis, kai pakils temperatūra. Nesugerto skysčio sunksis mažiau, jei žiemą „Biolan“ Kompostavimo ir Tualetų Sugeriamosios Medžiagos bersite dukart daugiau. Išpilkite nesugerto skysčio talpyklos turinį rudenį, kad talpykla netrūktų užšalus skysčiui. Rudenį ištuštinkite tualetu dėžę maždaug iki pusės, kad pakaktų vietos masei per visą žiemą.

Jei tualetu ketinate naudotis kasdien ir šaltuoju metų laiku, įrenkite jį šildomoje patalpoje. Žr. 1.2 skirsnį.

2.8 Kompostuojančio Tualeto „Biolan^{eco}“ tuštinimas

Iš Kompostuojančio Tualeto „Biolan^{eco}“ ištuštinkite tik paviršiniu pūdiniu virtusį kompostą, o netinkamą masę palikite dėžėje. Kad veiksmingas kompostavimo procesas vyktų nepertraukiamai, vienu kartu rekomenduojame ištuštinti ne daugiau kaip pusę dėžės. Tualeto atliekos paviršiniu pūdiniu pavirsta per 5–8 savaites. Praėjus šiam laikotarpiui jas galima iškasti. Pirmą kartą netuštinkite dėžės, kol ji neužsipildė iki galo. Tuštinant tualetu dėžę jos plauti nebūtina.

Tualeto atliekos gali būti tokios, kad ištuštinus dėžę jos savaime ant dugno nenukris. Tokiu atveju nustumkite masę žemyn pagaliu arba komposto maišytuvu (žr. „Priedai“, p. LT-8). Lengviausia pradėti nuo kampų. Būkite atsargūs, kad nesulaužytumėte tualetu dėžės viduryje įtaisyto ortakio (8 dalis).

Jei tualetu naudojate tik vasarą, ištuštinkite jį pavasarį, prieš pasinaudodami pirmą kartą. Šiuo laikotarpiu dėžę ištuštinti ypač lengva ir patogiu. Jei prireikia iškasti dar neatšilusią masę, prieš imdamiesi darbo užpilkite ant jos kibirą karšto vandens pro sėdynės angą, kad atitirptų.

2.9 Nesugerto skysčio talpyklos ištuštinimas

Stebėkite, kokia sparta pildosi nesugerto skysčio talpykla, ypač naudojimo pradžioje, kol ištuštinimo periodiškumas nusistovės. Prireikus ištuštinkite nesugerto skysčio talpyklą, tačiau ne rečiau kaip kartą per metus. Nesugertas skystis, kuriame gausu maistinių medžiagų, gali tapti azoto šaltiniu kompostui. Tai sustiprina sodo komposto poveikį, kuriame savaime yra mažai azoto, tačiau daug anglies. Šiuo atveju nesugerto skysčio skiesti nereikia.

Nesugertu skysčiu taip pat galima tręšti dekoratyvinius augalus kieme ar sode. Saugus skiedimo santykis yra 1:5. Nesugertą skystį galima naudoti ir neskiestą, tačiau tuomet jį išpylus plotą reikia gerai palaistyti, kad augalų neapniktų sausligė.

Tręšti rudenį nerekomenduojama, kad nebūtų pakenkta daugiamečių augalų pasirošimo procesui žiemai. Prieš tręšiant nesugertu skysčiu rekomenduojama jį palaikyti mažiausiai vienerius metus.



Dėl kompostavimo reglamentų pasitarkite su vietiniu patarėju atliekų klausimais. Išsamesnės informacijos apie kompostavimą ir šlapimo panaudojimą ieškokite interneto svetainėje adresu www.biolan.fi.

2.10 Kompostuojančio Tualeto „Biolan^{eco}“ valymas

Jei reikia, galite nuimti Kompostuojančio Tualeto „Biolan^{eco}“ izoliacinę sėdynę ir nuplauti bet kuriuo įprastiniu buitiniu plovikliu. Panašiai, buitinių plovikliais galite nuplauti dėžės išorę.

Tuštinant tualetu dėžę jos plauti nebūtina.

Kartą per metus patikrinkite nesugerto skysčio žarną bei skysčių skirtuvo plokštę ir po ja esantį kanalą. Jei reikia, išvalykite.

3. Tolesnis komposto apdorojimas ir naudojimas

3.1 Komposto tolesnio apdorojimo poreikis

Atliekų pokyčiai ir virsmas kompostu vyksta nepertraukiamai. Skirtingais būdais jį galima naudoti įvairiose virsmo etapuose. Paprastai kompostas pagal brandos lygį skirstomas į dvi grupes: paviršinį pūdinių ir humusą.

Dažniausiai iš Kompostuojančio Tualetu „Biolan^{eco}“ iškastas kompostas jau būna virtęs paviršiniu pūdiniu. Per kompostą skverbiasi nesugertas skystis, todėl kompostą rekomenduojama naudoti tik dekoratyviniams augalams.

Jei kompostą ketinate naudoti darže, jį reikia brandinti dar maždaug vienerius metus, kad žūtų mikrobai. Tolesnio kompostavimo stadijoje paviršinis pūdiny virsta humusu. Jei naudojamas tinkamai, humusas yra puiki dirvožemio gerinimo ir augalų tręšimo priemonė.

3.2 Paviršinio pūdinio naudojimas

Paviršiniu pūdiniu vadiname pusiau brandintą komposto masę. Šiame etape tualetu atliekos ir galimos virtuvės produktų atliekos jau būna visiškai suirę. Kietesnės medienos gabaliukai ir, pavyzdžiui, kiaušinių lukštai bei citrusinių vaisių žievelės dar gali būti nespėję suirti, todėl paviršinis pūdiny atrodo gana rupus. Kompostuojančiame Tualete „Biolan^{eco}“ šis etapas pasiekiamas maždaug per 5–8 savaites. Pusiau brandintame paviršiniame pūdinyje vis dar gali būti augimą stabdančių medžiagų. Dėl to jo negalima naudoti vietoje augalų substrato. Paviršinis pūdiny, t. y. pusiau subrandintas kompostas, augalams nekenkia, jei jis dekoratyvinių augalų augimo vietoje išberiamas kelių centimetrų storio sluoksniu. Geriausia, jei sluoksnis yra 2–5 cm storio.

3.3 Brandinamo paviršinio pūdinio virtimas kompostu

Jei paviršinis pūdiny kompostuojamas toliau, jis bręsdamas virsta tinkamu kompostu. Paviršinį pūdinių toliau kompostuoti galima, pavyzdžiui, krūvoje arba neizoliuotoje kompostinėje, nes bręstantis kompostas nebešyla. Tolesniam kompostavimui patartina naudoti uždengiamą kompostinę, pavyzdžiui, „Biolan“ Sodo Kompostinę (žr. „Priedai“, p. LT-8) arba „Biolan“ Kompostinę-akmenį (žr. „Priedai“, p. LT-8), kad lietus neišplautų vandenyje tirpių maistinių medžiagų. Maždaug per metus kompostas bręsdamas virsta tamsiai rudos spalvos ir agregatinės struktūros humusu, kuriame pirminių medžiagų, išskyrus didesnes medienos atplaišas, atpažinti nebeįmanoma.

3.4 Humuso brandos lygio tikrinimas namuose

Komposto brandos lygį namų sąlygomis lengvai galima patikrinti daiginant sėjamąją pipirinę.

- Vieną vazoneį pripildykite komposto, kitą – durpių substrato.
- Įterpkite sėklas, uždenkite plėvele ir pastatykite vazonelius saulėtoje vietoje.
- Po dviejų savaičių pagal rezultatą galėsite spręsti, ar kompostas pakankamai subrendęs. Jei augalai žymiai geriau želia durpių vazoneilyje, vadinasi, komposte vis dar yra augimą stabdančių medžiagų.

Kompostas nesubrendęs, jei sėklos sudygsta, tačiau augalai greitai nūvysta.

4. Galimos problemos

4.1 Kvapas

Jei Kompostuojantis Tualetas „Biolan^{eco}“ įrengtas, naudojamas ir prižiūrimas tinkamai, tualetu patalpoje nemalonaus kvapo nebūna. Kvapas labai trumpam atsiranda pakėlus sėdynės dangtį. Tai įprasta, kai vėdinimas yra savaiminis.

Jei nemalonus kvapas juntamas nuolat:

- Patikrinkite, ar neužsikimšęs vėdinimo vamzdis.
- Patikrinkite, ar vėdinimo vamzdis iš tualetu dėžės (13 dalis) per stogą išvestas tiesiai, ar jis išlenda virš stogo kraigo. Jei vėdinimo vamzdis nėra tiesus arba neišlenda virš stogo kraigo, trūkumus reikia ištaisyti arba pagerinti vėdinimo veiksmingumą įrengiant atskirą „Biolan“ ištraukiamąjį ventiliatorių arba „Biolan“ vėjo turbiną (žr. „Priedai“, p. LT-8). Vėdinimas pagerėja pailginus vėdinimo vamzdį.
- Įsitikinkite, kad veikia nesugerto skysčio išleidimo sistema: atskirtas skysčio perteklius turi tekėti į talpyklą ir neturi smarkiai veržtis pro tuštinimo dureles. Jei reikia, išvalykite skysčių skirtuvo plokštę (7 dalis), nesugerto skysčio kanalą ir žarną.
- Kreikite tik „Biolan“ Kompostavimo ir Tualetu Sugeriamąjį Medžiagą (žr. „Priedai“, p. LT-8). Jei naudojamas durpių ir medienos drožlių mišinys ar kitoks smulkus pakratas, gali būti, kad komposto masė yra per stipriai suspausta.
- Užtikrinkite, kad pasinaudojus tualetu kas kartą būtų įberiamas pakankamai (0,2–0,5 litro) „Biolan“ Kompostavimo ir Tualetu Sugeriamosios Medžiagos. Įsidėmėkite, kad sugeriamosios medžiagos taip pat reikia įberti nusišlapinus.

4.2 Vabzdžiai arba jų lervos

Dažniausiai kompostavimo tualetuose atsirandančios muselės yra maži grybeliniai mašalai, vaisinės musės ir kt. Jei naudojate tinklėlį nuo uodų, šių smulkių muselių vis tiek pateks į kompostą. Musių lervos yra šviesios spalvos. Jei tualetu dėžėje joms pasidarys per karšta, jos gali mėginti ištrūkti per sėdimąją dalį.

Jei komposto masėje atsiranda musių, tai dažniausiai reiškia, kad komposto masė yra per drėgna. Taip pat žr. 4.3 skirsnį.

- Kreikite tik „Biolan“ Kompostavimo ir Tualetu Sugeriamąjį Medžiagą (žr. „Priedai“, p. LT-8). Kai kurie pakratai (pvz., šviežios lapuočių medžių skiedros) prie komposto pritraukia muses. Tačiau „Biolan“ Kompostavimo ir Tualetu Sugeriamosioje Medžiagoje naudojama pušies žievė veikia kaip atbaidančioji medžiaga.
- Kompostą apiberkite storu sugeriamosios medžiagos sluoksniu.
- Jei norite atsikratyti skraidančių vabzdžių tualetu, naudokite piretrino pagrindu pagamintą purškala. Dėl tinkamų priemonių pasitarkite su sodo ir daržo prekių parduotuvės konsultantu. Purškite mažiausiai kas dvi tris dienas, kad sunaikintumėte iš kiaušinėlių ir lervų besiritančias naujas muselių kartas. Papurškite insekticido, taip pat ir tualetu dėžės viduje, ir uždarykite dangtį. Purškite tol, kol nebeaptiksite skraidančių vabzdžių.

4.3 Drėgmė

Kai kompostavimo procesas yra veiksmingusias, įprasta, kad apatinis sėdynės paviršius aprasoja. Vis dėlto, jei sėdynės šonai ir dangtis labai šlampa, yra nesklandumų.

Paprastai neveikia oro išleidimo sistema arba skysčių skirtuvas.

- Patikrinkite, ar atidaryta sėdimosios dalies viršuje įtaisyta keičiamoji oro sklendė (12 dalis).
- Patikrinkite, ar neužsikimšęs vėdinimo vamzdis (13 dalis).
- Patikrinkite, ar vėdinimo vamzdis nuo tualetu dėžės iki stogo yra tiesus ir išlenda virš stogo kraigo. Jei vėdinimo vamzdis nėra tiesus arba neišlenda virš stogo kraigo, galite ištaisyti trūkumus arba pagerinti vėdinimo veiksmingumą įrengdami atskirą „Biolan“ Ištraukiamąjį Ventilatorių arba „Biolan“ Vėjo Turbiną (žr. „Priedai“, p. LT-8). Vėdinimas pagerėja pailginus vėdinimo vamzdį.
- Įsitinkite, kad veikia nesugerto skysčio išleidimo sistema: atskirtas skysčio perteklius turi tekėti į talpyklą ir neturi smarkiai veržtis pro tuštinimo dureles. Jei reikia, išvalykite skysčių skirtuvo plokštę (7 dalis), nesugerto skysčio kanalą ir žarną.
- Kreikite tik „Biolan“ Kompostavimo ir Tualetų Sugeriamąją Medžiagą (žr. „Priedai“, p. LT-8).
- Užtikrinkite, kad pasinaudojus tualetu kas kartą būtų įberama pakankamai (0,2–0,5 litro) „Biolan“ Kompostavimo ir Tualetų Sugeriamosios Medžiagos. Laikiniai gali tekti padvigubinti kaskart beriamą sugeriamosios medžiagos kiekį.

4.4 Skystis veržiasi pro tuštinimo durelių plyšius

Pradėjus naudoti tualetą, kol jo dėžė dar nepilna, arba ją pripildžius per daug, pro tuštinimo durelių plyšius gali veržtis šiek tiek skysčio.

- Jei tualetu naudojama senokai ir jis nėra perpildytas, galimas priežastis nustatykite skaitydami 4.3 skirsnį.

4.5 Atliekos nevirsta reikiamos kokybės kompostu

Jei atliekos nevirsta reikiamos kokybės kompostu, priežastis dažniausiai būna per sausa arba per šlapia masė.

Jei iškasant kompostą jame yra daug suirusio tualetinio popieriaus, vadinasi, sausų medžiagų tūrio atžvilgiu masėje buvo per mažai skysčio.

- Būtina, kad į tualetą pakliūtų pakankamai šlapimo. Jei neįmanoma, reikia įpilti skysčio. Šiam tikslui geriausias skystis yra šlapimas, tačiau vanduo taip pat tinka.

Jei kompostas šlapias arba iškastas dvokia, jame per daug skysčio.

- Įsitinkite, kad veikia nesugerto skysčio išleidimo sistema: atskirtas skysčio perteklius turi tekėti į talpyklą ir neturi smarkiai veržtis pro tuštinimo dureles (3 dalis). Jei reikia, išvalykite skysčių skirtuvo plokštę (7 dalis), nesugerto skysčio kanalą ir žarną.

Jei skysčių skirtuvas veikia tinkamai, masė yra šlapia dėl kitos priežasties.

- Kreikite tik „Biolan“ Kompostavimo ir Tualetų Sugeriamąją Medžiagą (žr. „Priedai“, p. LT-8).
- Užtikrinkite, kad pasinaudojus tualetu kas kartą būtų įberama pakankamai (0,2–0,5 litro) „Biolan“ Kompostavimo ir Tualetų Sugeriamosios Medžiagos.
- Patikrinkite, ar atidaryta sėdimosios dalies viršuje įtaisyta keičiamoji oro sklendė (12 dalis).
- Patikrinkite, ar neužsikimšęs vėdinimo vamzdis.
- Patikrinkite, ar vėdinimo vamzdis iš tualetu dėžės (13 dalis) per stogą išvestas tiesiai, ar jis išlenda virš stogo kraigo. Jei vėdinimo vamzdis nėra tiesus arba neišlenda virš stogo kraigo, galite ištaisyti trūkumus arba pagerinti vėdinimo veiksmingumą įrengdami atskirą „Biolan“ Ištraukiamąjį Ventilatorių arba „Biolan“ Vėjo Turbiną (žr. „Priedai“, p. LT-8). Vėdinimas pagerėja pailginus vėdinimo vamzdį.

4.6 Iškasus dalį masės likusioji dalis nekrenta žemyn

Įprasta, kad tualetų atliekos yra šamos, limpa prie dėžės sienelių, todėl iškasus dalį komposto, žemyn savaime nekrenta.

- Nustumkite masę žemyn pro sėdynės angą įkišę Komposto Maitinimą (žr. „Priedai“, p. LT-8) arba tvirtą pagali. Stumti lengviausia pradėdant nuo kampų. Būkite atsargūs, kad nesulaužytumėte tualetu dėžės viduryje įtaisyto ortakio (8 dalis).

4.7 Į talpyklą nesugerto skysčio teka daugiau nei įprasta

Jei tualetu naudojasi vienas žmogus, per dieną talpykloje susikaupia 0,2–0,5 litro nesugerto skysčio. Jei skysčio susikaupia daugiau nei nurodyta:

- Patikrinkite galimas priežastis pagal 4.3 skirsnį.
- Taip pat įsidėmėkite, kad pradėjus naudoti tualetu nesugerto skysčio išsiskiria daugiau nei įprastai. Kai tualetu dėžėje susikaupia komposto masės, šis kiekis ilgainiui nusistovi.
- Patikrinkite, galbūt pasikeitė naudojimosi tualetu įpročiai arba jis yra perpildytas.

Gaminio likvidavimas

Gamybai panaudotos medžiagos yra pateiktos sąraše (žr. 4 psl.). Kiekvieną detalę likviduokite, kaip aprašyta. Visada laikykitės šaliai ir surinkimo taškui būdingų instrukcijų.

Energijai iš atliekų gaminti arba plastikui perdirbti:



EPDM = etileno propilenas

PE – polietilenas

PP – poliipropilenas



Energijai iš atliekų gaminti:

PU = poliuretanas

Metalams surinkti:

RST – nerūdijantis plienas



Popieriui perdirbti:

Popierius

„Biolan“ priedai

Asortimentas priklauso nuo šalies. Išsamesnės informacijos kreipkitės į vietinį tiekėją

„Biolan“ Kompostavimo ir Tualetų Sugeriamoji Medžiaga

„Biolan“ Kompostavimo ir Tualetų Sugeriamoji Medžiaga yra grynos džiovintos ir sumaltos spygliuočių žievės, medienos ir durpių mišinys, skirtas kompostavimui ir sausiesiems tualetams. Periodiškai pridėdamas jo į kompostą, komposto masė nuolat aprūpinama oru, užtikrinamas efektyvus ir bekvapvis kompostavimas.

Pakuotės dydis: 40 litrų maišas, 85 litrų maišas
Gaminio numeris: 40 | 70562100, 85 | 70562500



„Biolan“ Dūrpės

„Biolan“ Dūrpės yra švrios, baltos nepraturtintos trąšomis ir ar kalkėmis kiminių dūrpės. Jos yra natūraliai rūgščios. „Biolan“ Dūrpės tinka, pavyzdžiui, laikyti šakniavaisiams, naudoti kaip dirvožemio kondicionieriui ir naudoti garuojančiuose induose skysčiui sugerti.

Pakuotės dydis: 70 litrų maišas
Gaminio numeris: 55544200



„Biolan Pehvakka“

„Biolan Pehvakka“ – tai lankstinė izoliacinė sėdynė, kuri yra higieniška ir patvari. Lanksti putplasčio medžiaga niekuomet neįtrūks ir nesugers drėgmės. Ir dangtis, ir sėdynės žiedą galima pakelti, todėl sėdynę lengviau kruopščiai nuvalyti. Ją galima valyti įprastomis buitinėmis valymo priemonėmis. Sėdynę galima įmontuoti tualetuose, kur atstumas tarp lankstų kaiščių yra 16 arba 18 cm.

Gaminio numeris: 70578500



„Biolan“ Vėjo Turbina

„Biolan“ Vėjo Turbina – tai našus vėjo varomas ištraukiamasis ventiliatorius. Jis puikiai tinka sandėlių, sausųjų tualetų, vonios kambarių, nedidelių valymo įrenginių ir kitų vietų, kur reikalingas geras vėdinimas, ventiliacijai pagerinti. Vėjo Turbina pagaminta iš aliuminio; dėl labai paslankių guolių net mažiausias vėjo dvelktelejimas gerokai pagerina ventiliaciją.

Gaminio numeris: 70572500



„Biolan“ Ištraukiamasis Ventiliatorius

Elektra varomas Ištraukiamasis Ventiliatorius skirtas pagerinti sausųjų tualetų ventiliacijai. Ištraukiamojo Ventiliatoriaus jungiamosios movos tvirtinamos tiesiai prie 75 mm skersmens vamzdžio. Ventiliatorius suvartoja tik apie 10 W elektros energijos. Jis maitinamas 12 V įtampa, sukimosi greitį galima reguliuoti transformatoriumi, esančiu pakuotėje.

Gaminio numeris: juodas – 70575410, baltas – 705420



„Biolan“ Sodo Kompostinė

„Biolan“ Sodo Kompostinė skirta kompostuoti buitinėms, sodo ir tualetų atliekoms individualiuose namuose arba sodo nameliuose. Dangtis yra didelis ir varstomas lankstais, todėl kompostinę lengva pildyti. Sandari konstrukcija ir reguliuojama oro apykaita neleidžia komposto masei išdžiūti ir jai reikia mažiau priežiūros.

Gaminio numeris: žalias 70572000, pilkas 70576700



„Biolan“ Kompostinė-akmuo

„Biolan“ Kompostinė-akmuo skirta kompostuoti buitinėms ir sodo atliekoms individualiuose namuose arba sodo nameliuose. Kompostinė didelė, todėl puikiai tinka sodo ir tualetų atliekoms vasarnamiuose kompostuoti. „Biolan“ Kompostinė-akmuo, būdama natūralaus akmens spalvos, puikiai susilieja su aplinka ir puikiai dera net mažuose kiemuose.

Gaminio numeris: raudonas granitas 70573100, pilkas granitas 70573200



„Biolan“ Komposto Maišytuvas

„Biolan“ Komposto Maišytuvas yra pagamintas iš stiklo pluoštu sustiprinto propileno, taigi jis nerūdija ir nesioksiduoja net per ilgą laiką. „Biolan“ Komposto Maišytuvu lengva maišyti kompostą.

Gaminio numeris: 70575200



„Biolan Suotis“

„Biolan Suotis“ – tai biocheminis nesugerto skysčio filtras sausiesiems tualetams. Šis įrenginys išvalo nesugertą skystį, kad jį būtų galima išleisti tiesiai į aplinką. Filtras veikia pagal traukos dėsnį ir jam nereikalinga elektros energija. Įrenginio talpa yra 60 litrų.

Gaminio numeris: 70572100



Apie garantiją

Kompostuojančiam Tualetui „Biolan^{eco}“ suteikiama vienerių metų garantija.

1. Garantija galioja nuo įsigijimo datos ir apdraudžia nuo galimų medžiagų ir gamybos defektų. Pagal garantiją neatlyginama jokia netiesioginė žala.
2. Kompanija „Biolan Oy“ pasilieka teisę nuspręsti dėl sugadintų dalių remonto ar keitimo savo nuožiūra.
3. Ši garantija nepadengia jokių apgadinimų, atsiradusių dėl nerūpestingo naudojimosi įrenginiu, dėl naudojimosi instrukcijų nesilaikymo ar įprasto nusidėvėjimo.

Su garantija susijusiais klausimais kreipkitės tiesiogiai į „Biolan Oy“.

BIOLAN

Biolan Oy
P.O. Box 2, LT-27501 KAUTTUA
Tel. +358 2 5491 600
www.biolan.fi

BIOLAN



BIOLAN